

*Curso de Lingüística Española. Geografía e Historia de la lengua española*  
*Universidad de Estudios Extranjeros de Beijing, 20 - 23 de noviembre, 2018*  
*Hiroto Ueda. Profesor emérito de la Universidad de Tokio*

1. El día 20 de noviembre

**Geografía de la lengua española (1). Variación léxica**

2. El día 21 de noviembre

**Geografía de la lengua española (2). Variación gramatical**

3. El día 22 de noviembre

**Historia de la lengua española (1). Preposición + artículo <del> y <al>**

4. El día 23 de noviembre

**Historia de la lengua española (2). Conjunción "y"**

**Geografía de la lengua española (2)**  
**Variación gramatical**

**Preguntas confirmativas en español**  
**Un estudio de PRESEEA en LYNEAL**  
**ALFAL (Bogotá), 2017**

# 1. Lingüística

## 1.1. Español coloquial

Bolinger, D.L. / Bowen J. D. / Brady, A. M. Haden, E. F. / Poston, L./ Sacks N. P.  
1973. *Modern Spanish. Third Edition. A project of Modern Language Association* .  
New York. Harcourt Brace Jovanovich, Inc. p. 52-53:

*¿eh?. ¿no?, ¿verdad?*

*-Por eso la invitación, ¿eh? / -Tiene uno portátil, ¿no? / - No regresa, ¿verdad?*

p.53. ¿Eh? is equivalent to English *right?, huh?, hm?* and the like as a tag or an independent question. ¿No? or ¿no es verdad? (after an affirmative) and ¿verdad? (after either an affirmative or a negative) correspond to the English tag in *You do'nt like it, do you? You like it, don't you? He won't eat it, will he? He'll eat it, won't he?* etc., all with raising pitch at the end.

Beinhauer, W. (1978) *El español coloquial*. Madrid. Gredos. p. 395-396.

¿No es verdad? (correspondiente al francés «n'est-ce pas») se reduce casi siempre a ¿verdad? *Esto era un convento, ¿verdad?* (...) Ocasionalmente se encuentran, en lugar de *¿verdad?*, la negación sola: *Es muy serio, ¿no?* (sobrent. : *es verdad?*). Este ¿no? en sustitución de *¿verdad?* lo he observado con especial frecuencia en el habla de los sudamericanos.

Steel, B. (1985) *A textbook of colloquial Spanish*. Madrid. Sociedad General Española de Librería. p. 157-158.

Questions seeking (or assuming) positive agreement (with both positive and negative questions): *¿No es verdad?*, *¿Verdad?*, *¿Verdad que?* *¿Verdad que sí?*, *¿No?*, *¿Eh?*, *¿No es así?*, *¿No es eso?*, *¿A que sí?*

These adjuncts make the same sort of direct appeal for the listener's attention as the English: *didn't he?*, *won't they?* *isn't she?*, *can't they?*, etc. and *right?*, *eh?*, and so on. The shorter forms occur more frequently than the longer ones.

*Vendrás pronto, ¿no?* / *Te gustan, ¿verdad?* / *No está mal la comida, ¿eh?*, (...) / *Crees que a la larga todo esto se arreglará, ¿no es así?* / *Las estrellas están en el aire, ¿no es eso?* / *Papá es muy bueno, ¿a que sí?*

## 1.2. Fonética

Quilis, A. (1993) *Tratado de fonología y fonética españolas*. Madrid. Gredos. p. 451-452.

La pregunta confirmativa se caracteriza por la presencia en el final del enunciado de una palabra prácticamente lexicalizada (*no, verdad*) con fundamental ascendente; el final del enunciado que precede a esta palabra tiene fundamental descendente:

*Es bonita* (↓), *¿verdad?* (↑) / *Es más grande* (↓), *¿no?* (↑)

### 1.3. Lexicografía

Haensch, G. / Werner, R. (1993) *Nuevo diccionario de americanismos. Tomo I. Nuevo diccionario de colombianismos*. Bogotá. Instituto Caro y Cuervo. p. 94.

*¿cierto?* Se emplea para buscar el asentimiento de la persona que escucha, o como muletilla. [E. ¿verdad?]

Haensch, G. / Werner, R. / Kühl de Mones, U. (1993) *Nuevo diccionario de americanismos. Tomo III. Nuevo diccionario de uruguayismos*. Bogotá. Instituto Caro y Cuervo. p. 364 / p.

*¿ta¿ coloq.* Se usa al final de una oración interrogativa cuando se espera una respuesta afirmativa [E., U: ¿no?; U: ¿tamos?]

*¿viste?, ¿vió?, ¿vieron? coloq.* Se usa a lo largo de una conversación como muletilla, sin ningún significado especial.



Takahashi, K. (1998) *Diccionario temático de expresiones en español*. Tokio. Hakusuisha. (en japonés) p. 247-248.

*¿te enteras?, ¿estamos?, ¿lo oyes?, ¿[me] entiendes?, ¿entendido?, ¿comprendido?*

*La próxima vez no te perdono. ¿Estamos? / El médico soy yo, ¿lo oyes?, y no usted.*

Gelabert, M. J. / Herrera, M. / Martinell, E. / Martinell, F. (1993) *Repertorio de funciones comunicativas del español*. Madrid. SGEL. Traducción japonesa por Hara M. / Eto, I. Tokio. Sanshuusha. p. 129-130.

ELEMENTAL: *¿Me entiendes?, ¿(Me) comprendes?, ¿Comprendido?, ¿Lo entiendes bien? ¿Ya?, ¿Vale?, ¿De acuerdo?. ¿Está claro?, ¿Me explico?, ¿Puedo continuar?, ¿Podemos seguir?*

INTERMEDIO: *¿Lo ves?, ¿Estás?, ¿Estamos?, ¿Me sigues?, ¿Te das cuenta?*

AVANZADO: *¿Te aclaras?, ¿Caes?, ¿Lo captas?*

## 1.4. Marcadores de discurso

Casado Velarde, M. (1998) "Lingüística del texto y marcadores del discurso", en Martín Zorraquino, M. A. / Montolío Durán, E. *Los mardadores del discurso. Teoría y análisis*. Madrid Arco/Libros.

Propuesta de clasificación de los marcadores textuales

«MANTENIMIENTO DE ATENCIÓN INTERLOCUTIVA»

*¿no?, ¿verdad?, ¿no sabes?, ¿ves?, ¿oyes?, ¿eh?, ¿comprendes?*

Baixauli Fortea, I. (2000) "Las secuencias de historia" en Briz, A. / Grupo Val.Es.Co. *¿Cómo se comenta un texto coloquial?* Barcelona. Ariel. p. 81-107. p. 96.

Marcadores metadiscursivos de control de contacto

(...) Son formas de control de la atención y comprensión del mensaje, es decir, su finalidad es expresiva, apelativa y fática:

*venimos a arreglarlo (...) ¿sabes? así que allí está el reloj en mi casa.*

Cortes Rodríguez, L. / Camacho Adarve, M. M. (2005) *Unidades de segmentación y marcadores del discurso: Elementos esenciales en el procesamiento discursivo oral*. Madrid. Arco/Libros. p. 174-176.

Los del grupo siguiente (*¿me explico?, ¿verdad?, ¿comprende?*) son mecanismos de comprobación o justificación (...) de que el oyente está inmerso de interesado en la interacción; (...)

Esta clase de marcadores son nuestros *marcadores de cierre*, llamados en la bibliografía internacional «tag question», de turno, cuyas formas pueden ser justificativas (*¿me comprendes?, ¿ves?, ¿sabes?* o de comprobación *¿eh?, ¿verdad?*)(...)

Nosotros añadimos que si la entonación es imperativa, automáticamente se convierten en antipáticos, o de alejamiento, como *¿queda claro?*

(...) no se trata siempre (...), por ejemplo, cuando empleamos *¿verdad?*, de examinar los conocimientos del interlocutor y de pedir su intervención, sino a veces de mostrar un matiz solidario que lleve consigo una comprensión compartida de algún determinado aspecto, o ambas cosas.

Cestero Mancera, A. M. (2000) "La función fática del lenguaje en el discurso y en la conversación", *Actas del IV Congreso de Lingüística General*, Cádiz, vol. II, p.617-629.

p.618. (...) tanto el emisor como el receptor han de participar de forma activa en la construcción de la interacción y, por tanto, han de asegurar la apertura continua del contacto:

a) Enunciados producidos por el emisor, esto es, recursos utilizados por el hablante en su turno de habla para asegurarse de que el canal está abierto y el interlocutor sigue la comunicación. Ejemplos típicos son las preguntas veritativas o comprobativas del tipo de *¿no?*, *¿verdad?*, *¿comprendes?*, *¿me sigues?* ...

b) Enunciados con función fática producidos por el interlocutor, es decir, "apoyos"

emitidos por el oyente para asegurar al hablante su seguimiento puntual y la apertura continua del canal. Ejemplos típicos son *sí, claro, es verdad...*

p. 620-621: (...) Los valores fundamentales con los que se usan estos elementos en nuestro corpus [conversaciones diádicas y discurso académico] son los siguientes: búsqueda de ratificación, constatación de entendimiento, enfatización, ratificación de enunciados previos, petición de repetición y control de contacto puro o llamada de atención.

Cestero Mancera, A. M. (2003) "El funcionamiento de los apéndices interrogativos en la conversación y en el discurso académico", Castillo Martínez, Cristina / Lucía Megías, J. M. (eds.) *Decíamos ayer... Estudios de alumnos en honor a María Cruz García de Enterría*. Universidad de Alcalá. p. 83-127.



## **1.5. Cuestiones de estudio**

PRESEEA (2014-): «Corpus del Proyecto para el estudio sociolingüístico del español de España y de América» Alcalá de Henares: Universidad de Alcalá.

- ¿Qué formas existen en el inventario de las preguntas confirmativas en PRESEEA?
- ¿Cuál es la realidad numérica de las preguntas confirmativas de PRESEEA?
- ¿Qué importancia numérica tiene cada forma de pregunta confirmativa en PRESEEA?
- ¿Cómo se presenta la variación según los parámetros extralingüísticos en PRESEEA?

## 2. Estadística

Véase: Ueda, H. *Análisis de datos cuantitativos para estudios lingüísticos*:

<http://lecture.ecc.u-tokyo.ac.jp/~cueda/gengo/4-numeros/doc/numeros-es.pdf>

### 2.1. Descripción

Hemos encontrado 28 formas monoléxicas agrupadas (total: 7262): *¿no?* (4608), *¿sí?* (874), *¿eh?* (467), *¿cierto?* (341), *¿verdad?* (235), *¿cacháis?* (173), *¿sabes?* (158), *¿viste?* (116), *¿hm?* (101), *¿ah?* (57), *¿entiendes?* (27), *¿ves?* (16), *¿as?* (14), *¿te acuerdas?* (9), *¿comprendes?* (9), *¿te parece?* (8), *¿oíste?* (7), *¿vale?* (5), *¿no es cierto?* (5), *¿no es verdad?* (5), *¿no le parece?* (5), *¿ta?* (5), *¿correcto?* (4), *¿te das cuenta?* (4), *¿de acuerdo?* (3), *¿estamos?* (2), *¿no cree?* (2), *¿mirá?* (1), *¿ok?* (1).

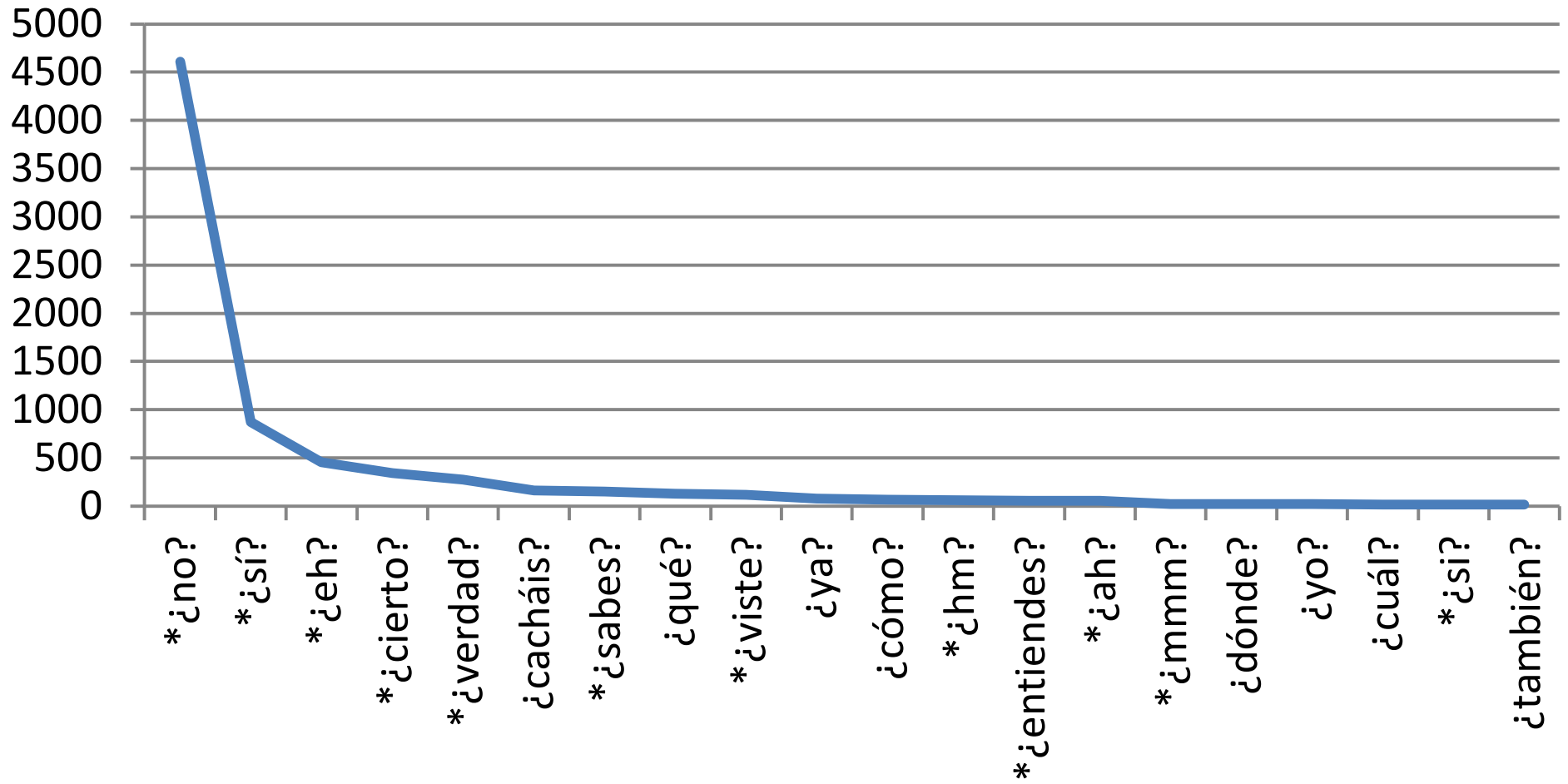
Pregunta monoléxica sin agrupación: (patrón de búsqueda) ¿&?

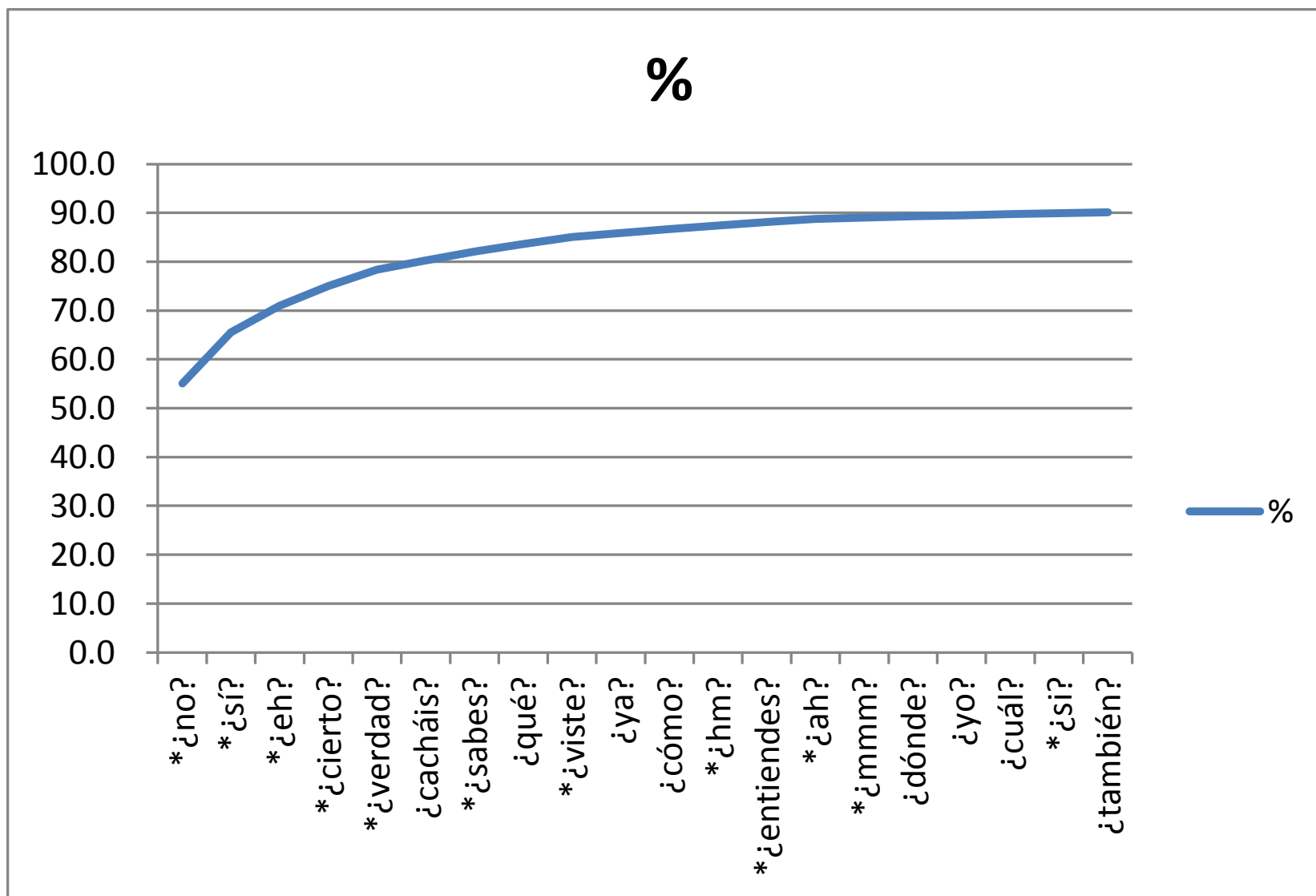
R	F.A.	Suma	Cum	%
1	*¿no?	4608	4608	55.1
2	*¿sí?	874	5482	65.5
3	*¿eh?	453	5935	71.0
4	*¿cierto?	341	6276	75.0
5	*¿verdad?	277	6553	78.3
6	¿cacháis?	163	6716	80.3
7	*¿sabes?	151	6867	82.1
8	¿qué?	128	6995	83.6
9	*¿viste?	116	7111	85.0
10	¿ya?	75	7186	85.9

R	F.A.	Suma	Cum	%
11	¿cómo?	65	7251	86.7
12	*¿hm?	61	7312	87.4
13	*¿entiendes?	58	7370	88.1
14	*¿ah?	55	7425	88.8
15	*¿mmm?	21	7446	89.0
16	¿dónde?	20	7466	89.3
17	¿yo?	20	7486	89.5
18	¿cuál?	18	7504	89.7
19	*¿si?	15	7519	89.9
20	¿también?	15	7534	90.1

(\*Pregunta confirmativa)

# Suma





## 2.2 Precategorización

LUGAR: Frecuencia absoluta:

<b>F.A.</b>	<b>Es.A</b>	<b>Es.M</b>	<b>Es.V</b>	<b>Cu.H</b>	<b>Mx.M</b>	<b>Co.M</b>	<b>Pe.L</b>	<b>Ch.S</b>	<b>Ur.M</b>
1. ¿no?	342	1073	244	308	249	21	1922	59	413
2. ¿sí?	142	354	23	5	139	33	15	55	159
3. ¿eh?	94	167	123	12	41	0	3	2	28
4. ¿cierto?	0	0	0	0	0	317	0	24	0
5. ¿verdad?	12	30	3	8	162	0	1	1	18
6. ¿cacháis?	0	0	0	0	0	0	0	174	0
7. ¿sabes?	50	92	10	1	1	0	1	1	2
8. ¿viste?	0	0	0	0	0	0	0	7	110
9. ¿hm?	2	65	0	0	3	0	2	25	4

<b>F.A.</b>	<b>Es.A</b>	<b>Es.M</b>	<b>Es.V</b>	<b>Cu.H</b>	<b>Mx.M</b>	<b>Co.M</b>	<b>Pe.L</b>	<b>Ch.S</b>	<b>Ur.M</b>
Suma	642	1781	403	334	595	371	1944	348	734
Palabra	127783	162513	108968	132900	213277	124252	127910	172913	127519

Es.A. (España, Alcalá), Es.M. (España, Madrid), Es.V. (España, Valencia), Cu.H. (Cuba, La Habana), Mx.M. (México, Monterrey), Co.M. (Colombia, Medellín), Pe.L. (Perú, Lima), Ch.S. (Chile, Santiago), Ur.M. (Uruguay, Montevideo).



Frecuencia relativa: caso

F.R.	Es.A	Es.M	Es.V	Cu.H	Mx.M	Co.M	Pe.L	Ch.S	Ur.M
1. ¿no?	7.4	23.2	5.3	6.7	5.4	.5	41.5	1.3	8.9
2. ¿sí?	15.4	38.3	2.5	.5	15.0	3.6	1.6	5.9	17.2
3. ¿eh?	20.0	35.5	26.2	2.6	8.7	.0	.6	.4	6.0
4. ¿cierto?	.0	.0	.0	.0	.0	93.0	.0	7.0	.0
5. ¿verdad?	5.1	12.8	1.3	3.4	68.9	.0	.4	.4	7.7
6. ¿cacháis?	.0	.0	.0	.0	.0	.0	.0	100.0	.0
7. ¿sabes?	31.6	58.2	6.3	.6	.6	.0	.6	.6	1.3
8. ¿viste?	.0	.0	.0	.0	.0	.0	.0	6.0	94.0
9. ¿hm?	2.0	64.4	.0	.0	3.0	.0	2.0	24.8	4.0

Frecuencia normalizada por 100000 palabras

F.N.	Es.A	Es.M	Es.V	Cu.H	Mx.M	Co.M	Pe.L	Ch.S	Ur.M
1. ¿no?	267.6	660.3	223.9	231.8	116.7	16.9	1502.6	34.1	323.9
2. ¿sí?	111.1	217.8	21.1	3.8	65.2	26.6	11.7	31.8	124.7
3. ¿eh?	73.6	102.8	112.9	9.0	19.2	.0	2.3	1.2	22.0
4. ¿cierto?	.0	.0	.0	.0	.0	255.1	.0	13.9	.0
5. ¿verdad?	9.4	18.5	2.8	6.0	76.0	.0	.8	.6	14.1
6. ¿cacháis?	.0	.0	.0	.0	.0	.0	.0	100.6	.0
7. ¿sabes?	39.1	56.6	9.2	.8	.5	.0	.8	.6	1.6
8. ¿viste?	.0	.0	.0	.0	.0	.0	.0	4.0	86.3
9. ¿hm?	1.6	40.0	.0	.0	1.4	.0	1.6	14.5	3.1

## Frecuencia probabilística

F.P.	Es.A	Es.M	Es.V	Cu.H	Mx.M	Co.M	Pe.L	Ch.S	Ur.M
1. ¿no?	221.8	591.1	180	190.3	94	6.5	1382.5	22.8	272.5
2. ¿sí?	84.2	181	8.5	0.3	49.3	12.7	3.6	20.8	95.8
3. ¿eh?	52.9	79.4	84.1	2.3	10.4	0	0.1	0	9.8
4. ¿cierto?	0	0	0	0	0	210	0	5.7	0
5. ¿verdad?	2.4	8.5	0.1	1	58.5	0	0	0	4.9
6. ¿cacháis?	0	0	0	0	0	0	0	78.1	0
7. ¿sabes?	24.7	40.6	2	0	0	0	0	0	0
8. ¿viste?	0	0	0	0	0	0	0	0.6	63.3
9. ¿hm?	0	27.2	0	0	0	0	0	6.1	0.2

## HOMBRE Y MUJER:

---

F.P.Pl.:100000	Hombre	Mujer	
1. ¿no?	377.8	286.0	272.0
2. ¿sí?	43.5	74.2	99.5
3. ¿eh?	34.5	23.9	1.4
4. ¿cierto?	41.6	2.1	.0
5. ¿verdad?	9.2	17.2	.2
6. ¿cacháis?	.7	18.1	.0
7. ¿sabes?	4.5	11.9	.2
8. ¿viste?	7.1	5.0	.0
9. ¿hm?	2.5	7.0	.0

---

## EDAD

F.P.Pl.:100000	1	2	3	x
1. ¿no?	358.8	394.7	200.7	249.5
2. ¿sí?	60.2	90.8	8.0	229.5
3. ¿eh?	6.1	35.4	47.4	.4
4. ¿cierto?	3.9	52.6	2.0	.0
5. ¿verdad?	18.5	11.6	5.7	2.2
6. ¿cacháis?	18.5	8.7	.0	.0
7. ¿sabes?	10.0	11.1	.8	5.2
8. ¿viste?	6.8	4.4	3.5	.0
9. ¿hm?	.6	9.1	3.5	.0

**EDAD: Edad-1:20-34; Edad-2: 35-54; Edad-3: 55-.**

## NIVEL DE EDUCACIÓN

F.P.Pl.:100000	1	2	3	x	
1. ¿no?	164.1	383.9	376.7	248.3	<b>Nivel-1: Analfabeto, enseñanza primaria, 5 años de escolarización;</b>
2. ¿sí?	1.8	11.7	119.4	228.4	<b>Nivel-2: Enseñanza secundaria, 10-12 años de escolarización,</b>
3. ¿eh?	37.3	19.9	28.6	.4	<b>Nivel-3: Enseñanza superior (universitaria, técnica superior), 15 años de escolarización.</b>
4. ¿cierto?	2.0	.1	46.0	.0	
5. ¿verdad?	3.9	11.1	18.3	2.2	
6. ¿cacháis?	4.7	14.8	7.1	.0	
7. ¿sabes?	8.6	12.4	3.0	5.1	
8. ¿viste?	5.4	12.6	.5	.0	
9. ¿hm?	.1	1.5	9.7	.0	

## RELACIÓN

F.P.Pl.:100000	Conocido	Desconocido
1. ¿no?	341.0	322.4
2. ¿sí?	46.0	72.0
3. ¿eh?	19.7	36.5
4. ¿cierto?	1.6	35.9
5. ¿verdad?	4.1	20.8
6. ¿cacháis?	23.7	.0
7. ¿sabes?	2.5	13.0
8. ¿viste?	13.2	.6
9. ¿hm?	6.6	3.5

## 2. 3. Combinación

1. ¿no?: FP: Frecuencia probabilística multiplicada por 100000 palabras

R	1. ¿no?	F.P.	Acum.	%	F.A.
1	[A:209] 7-PE-LIM+I+H+1+3+Con	383.0	383.0	9.0	315
2	[A:047] 2-ES-MAD+I+H+2+2+Des	241.5	624.5	14.6	201
3	[A:211] 7-PE-LIM+I+H+2+2+Des	224.0	848.5	19.8	123
4	[A:219] 7-PE-LIM+I+M+2+2+Con	192.5	1041.0	24.3	132
5	[A:210] 7-PE-LIM+I+H+2+1+Des	189.4	1230.4	28.8	154
6	[A:217] 7-PE-LIM+I+M+1+3+Con	163.5	1393.9	32.6	214
7	[A:048] 2-ES-MAD+I+H+2+3+Des	148.9	1542.8	36.1	152
8	[A:208] 7-PE-LIM+I+H+1+2+Con	146.1	1688.9	39.5	118



R	1. ¿no?	F.P.	Acum.	%	F.A.
9	[A:213] 7-PE-LIM+I+H+3+2+Des	133.4	1822.3	42.6	132
10	[A:223] 7-PE-LIM+I+M+3+3+Con	115.0	1937.3	45.3	83
11	[A:070] 3-ES-VAL+I+H+1+2+Con	110.0	2047.3	47.9	81
12	[A:106] 4-CU-HAB+I+H+2+2+Con	106.0	2153.3	50.4	119
13	[A:011] 1-ES-ALC+E+M+1+3+Des	91.6	2244.9	52.5	71
14	[A:206] 7-PE-LIM+E+M+1+3+Des	87.9	2332.8	54.6	97
15	[A:042] 2-ES-MAD+E+M+2+3+Des	87.6	2420.4	56.6	108
16	[A:205] 7-PE-LIM+E+M+1+3+Con	85.8	2506.2	58.6	96
17	[A:220] 7-PE-LIM+I+M+2+3+Con	85.3	2591.5	60.6	103
18	[A:214] 7-PE-LIM+I+H+3+3+Con	79.7	2671.2	62.5	77
19	[A:053] 2-ES-MAD+I+M+1+2+Des	74.4	2745.6	64.2	95

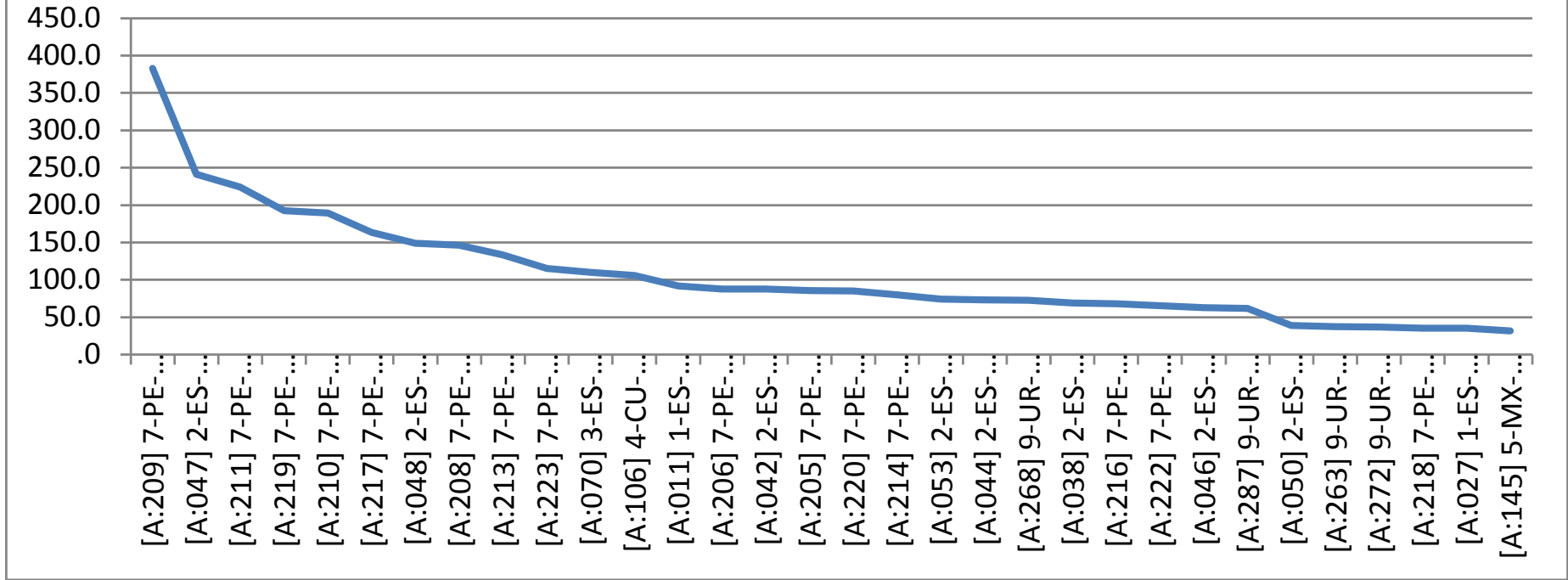
R	1. ¿no?	F.P.	Acum.	%	F.A.
20	[A:044] 2-ES-MAD+I+H+1+2+Des	73.0	2818.6	65.9	85
21	[A:268] 9-UR-MTV+E+M+2+3+Des	72.7	2891.3	67.6	68
22	[A:038] 2-ES-MAD+E+H+2+3+Des	69.1	2960.4	69.2	138
23	[A:216] 7-PE-LIM+I+M+1+2+Des	67.9	3028.3	70.8	71
24	[A:222] 7-PE-LIM+I+M+3+2+Con	65.3	3093.6	72.3	62
25	[A:046] 2-ES-MAD+I+H+2+1+Des	62.6	3156.2	73.8	65
26	[A:287] 9-UR-MTV+I+M+3+3+Des	61.9	3218.1	75.3	58
27	[A:050] 2-ES-MAD+I+H+3+2+Con	39.1	3257.2	76.2	48
28	[A:263] 9-UR-MTV+E+H+3+3+Con	37.4	3294.6	77.0	55
29	[A:272] 9-UR-MTV+I+H+1+3+Con	37.1	3331.7	77.9	42
30	[A:218] 7-PE-LIM+I+M+2+1+Des	35.2	3366.9	78.7	40

---

R	1. ¿no?	F.P.	Acum.	%	F.A.
31	[A:027] 1-ES-ALC+I+M+2+2+Des	35.1	3402.0	79.6	29
32	[A:145] 5-MX-MON+E+H+2+3+Des	31.6	3433.6	80.3	40

---

¿no?

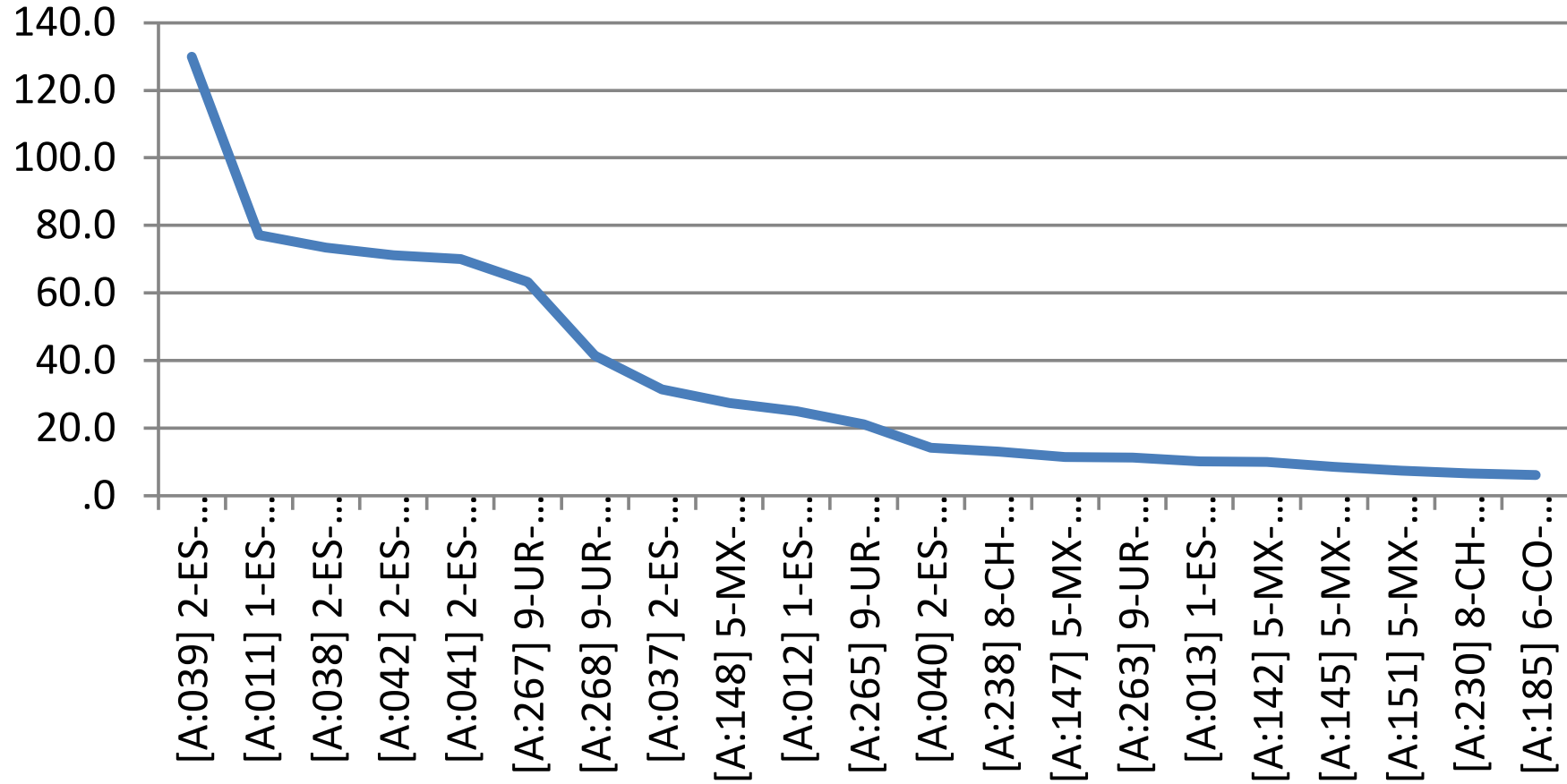


## 2. ¿sí?

R	2. ¿sí?	F.P.	Acum.	%	F.A.
1	[A:039] 2-ES-MAD+E+M+1+3+Con	129.9	129.9	17.0	29
2	[A:011] 1-ES-ALC+E+M+1+3+Des	77.1	207.0	27.1	62
3	[A:038] 2-ES-MAD+E+H+2+3+Des	73.5	280.5	36.7	148
4	[A:042] 2-ES-MAD+E+M+2+3+Des	71.2	351.7	46.0	83
5	[A:041] 2-ES-MAD+E+M+2+3+Con	70.0	421.7	55.2	31
6	[A:267] 9-UR-MTV+E+M+2+3+Con	63.3	485.0	63.5	40
7	[A:268] 9-UR-MTV+E+M+2+3+Des	41.5	526.5	68.9	45
8	[A:037] 2-ES-MAD+E+H+2+3+Con	31.5	558.0	73.0	12
9	[A:148] 5-MX-MON+E+M+1+3+Con	27.4	585.4	76.6	17
10	[A:012] 1-ES-ALC+E+M+x+x+Des	25.0	610.4	79.9	46

R	2. ¿sí?	F.P.	Acum.	%	F.A.
11	[A:265] 9-UR-MTV+E+M+1+3+Con	21.1	631.5	82.6	29
12	[A:040] 2-ES-MAD+E+M+1+3+Des	14.2	645.7	84.5	18
13	[A:238] 8-CH-STG+37+H+1+3+Con	13.1	658.8	86.2	12
14	[A:147] 5-MX-MON+E+M+1+2+Des	11.4	670.2	87.7	19
15	[A:263] 9-UR-MTV+E+H+3+3+Con	11.3	681.5	89.2	26
16	[A:013] 1-ES-ALC+E+x+x+x+Des	10.2	691.7	90.5	18
17	[A:142] 5-MX-MON+E+H+1+2+Con	10.0	701.7	91.8	10
18	[A:145] 5-MX-MON+E+H+2+3+Des	8.5	710.2	92.9	17
19	[A:151] 5-MX-MON+E+M+2+2+Des	7.5	717.7	93.9	11
20	[A:230] 8-CH-STG+19+H+1+3+Con	6.7	724.4	94.8	7
21	[A:185] 6-CO-MED+E+M+1+3+Des	6.2	730.6	95.6	15

# ¿sí?



### 3. ¿eh?

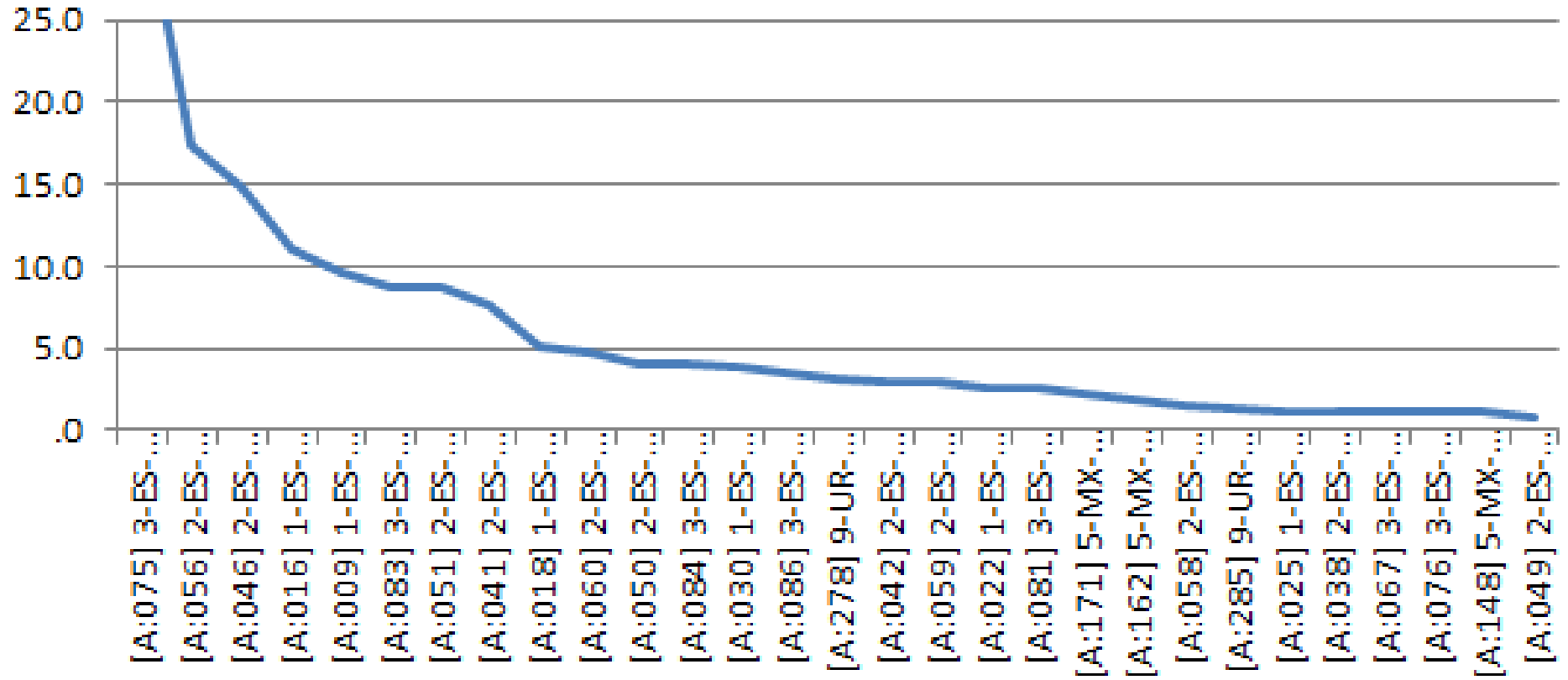
R	3. ¿eh?	F.P.	Acum.	%	F.A.
1	[A:075] 3-ES-VAL+I+H+3+1+Des	31.9	31.9	18.6	37
2	[A:056] 2-ES-MAD+I+M+2+2+Des	17.3	49.2	28.7	29
3	[A:046] 2-ES-MAD+I+H+2+1+Des	14.9	64.1	37.4	25
4	[A:016] 1-ES-ALC+I+H+1+3+Des	11.0	75.1	43.8	10
5	[A:009] 1-ES-ALC+E+H+2+1+Des	9.6	84.7	49.4	23
6	[A:083] 3-ES-VAL+I+M+2+3+Des	8.8	93.5	54.6	20
7	[A:051] 2-ES-MAD+I+H+3+3+Des	8.7	102.2	59.6	18
8	[A:041] 2-ES-MAD+E+M+2+3+Con	7.6	109.8	64.1	9
9	[A:018] 1-ES-ALC+I+H+2+2+Des	5.1	114.9	67.0	8
10	[A:060] 2-ES-MAD+I+M+3+3+Con	4.7	119.6	69.8	16



R	3. ¿eh?	F.P.	Acum.	%	F.A.
11	[A:050] 2-ES-MAD+I+H+3+2+Con	4.1	123.7	72.2	12
12	[A:084] 3-ES-VAL+I+M+3+1+Des	4.1	127.8	74.6	9
13	[A:030] 1-ES-ALC+I+M+3+2+Des	3.9	131.7	76.8	11
14	[A:086] 3-ES-VAL+I+M+3+3+Con	3.5	135.2	78.9	10
15	[A:278] 9-UR-MTV+I+H+3+3+Con	3.1	138.3	80.7	9
16	[A:042] 2-ES-MAD+E+M+2+3+Des	2.9	141.2	82.4	11
17	[A:059] 2-ES-MAD+I+M+3+2+Des	2.9	144.1	84.1	7
18	[A:022] 1-ES-ALC+I+H+3+3+Des	2.6	146.7	85.6	11
19	[A:081] 3-ES-VAL+I+M+2+1+Con	2.6	149.3	87.1	7
20	[A:171] 5-MX-MON+I+M+3+3+Con	2.2	151.5	88.4	8
21	[A:162] 5-MX-MON+I+H+3+3+Des	1.8	153.3	89.4	10

R	3. ¿eh?	F.P.	Acum.	%	F.A.
22	[A:058] 2-ES-MAD+I+M+3+1+Des	1.5	154.8	90.3	7
23	[A:285] 9-UR-MTV+I+M+3+1+Con	1.4	156.2	91.1	6
24	[A:025] 1-ES-ALC+I+M+1+3+Des	1.2	157.4	91.8	6
25	[A:038] 2-ES-MAD+E+H+2+3+Des	1.2	158.6	92.5	9
26	[A:067] 3-ES-VAL+E+H+2+3+Con	1.2	159.8	93.2	7
27	[A:076] 3-ES-VAL+I+H+3+2+Con	1.1	160.9	93.9	5
28	[A:148] 5-MX-MON+E+M+1+3+Con	1.1	162.0	94.5	4
29	[A:049] 2-ES-MAD+I+H+3+1+Des	.8	162.8	95.0	5

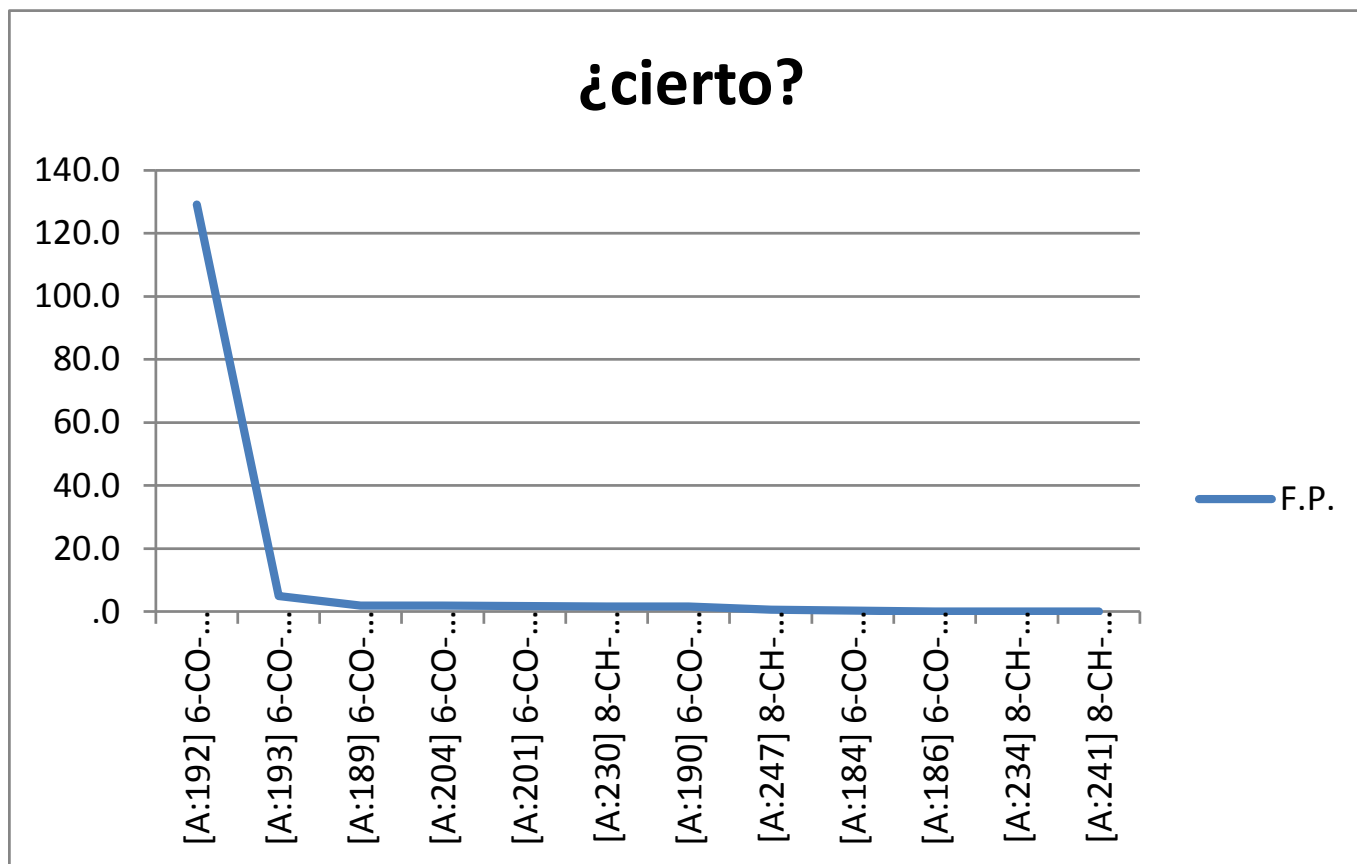
¿eh?



#### 4. ¿cierto?

R	4. ¿cierto?	F.P.	Acum.	%	F.A.
1	[A:192] 6-CO-MED+I+H+2+3+Des	129.1	129.1	89.4	269
2	[A:193] 6-CO-MED+I+H+3+1+Des	5.0	134.1	92.9	10
3	[A:189] 6-CO-MED+I+H+1+3+Des	2.0	136.1	94.3	7
4	[A:204] 6-CO-MED+I+M+3+3+Des	1.9	138.0	95.6	7
5	[A:201] 6-CO-MED+I+M+2+3+Des	1.8	139.8	96.8	6
6	[A:230] 8-CH-STG+19+H+1+3+Con	1.7	141.5	98.0	5
7	[A:190] 6-CO-MED+I+H+2+1+Des	1.6	143.1	99.1	8
8	[A:247] 8-CH-STG+67+M+1+3+Con	.6	143.7	99.5	4
9	[A:184] 6-CO-MED+E+H+1+3+Des	.4	144.1	99.8	5
10	[A:186] 6-CO-MED+E+M+2+3+Des	.1	144.2	99.9	2

R	4. ¿cierto?	F.P.	Acum.	%	F.A.
11	[A:234] 8-CH-STG+25+M+1+3+Con	.1	144.3	99.9	2
12	[A:241] 8-CH-STG+49+M+1+3+Con	.1	144.4	100.0	2



## 5. ¿verdad?

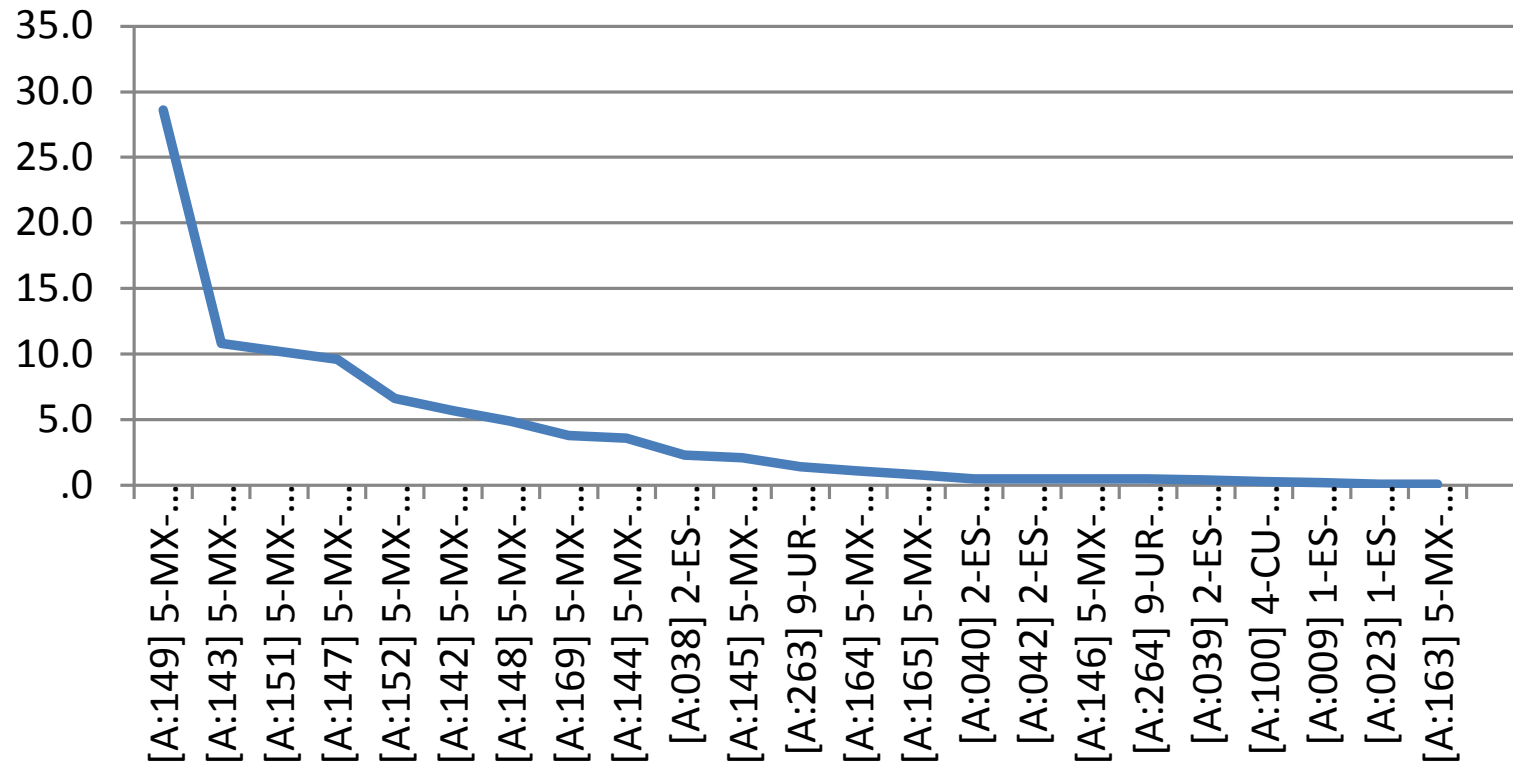
R	5. ¿verdad?	F.P.	Acum.	%	F.A.
1	[A:149] 5-MX-MON+E+M+1+3+Des	28.6	28.6	30.2	31

R	5. ¿verdad?	F.P.	Acum.	%	F.A.
2	[A:143] 5-MX-MON+E+H+1+2+Des	10.8	39.4	41.6	8
3	[A:151] 5-MX-MON+E+M+2+2+Des	10.2	49.6	52.4	13
4	[A:147] 5-MX-MON+E+M+1+2+Des	9.6	59.2	62.6	18
5	[A:152] 5-MX-MON+E+M+2+3+Des	6.6	65.8	69.6	16
6	[A:142] 5-MX-MON+E+H+1+2+Con	5.7	71.5	75.6	9
7	[A:148] 5-MX-MON+E+M+1+3+Con	4.9	76.4	80.8	7
8	[A:169] 5-MX-MON+I+M+3+1+Des	3.8	80.2	84.8	14
9	[A:144] 5-MX-MON+E+H+1+3+Des	3.6	83.8	88.6	9
10	[A:038] 2-ES-MAD+E+H+2+3+Des	2.3	86.1	91.0	13
11	[A:145] 5-MX-MON+E+H+2+3+Des	2.1	88.2	93.2	8
12	[A:263] 9-UR-MTV+E+H+3+3+Con	1.4	89.6	94.7	8

R	5. ¿verdad?	F.P.	Acum.	%	F.A.
13	[A:164] 5-MX-MON+I+M+1+2+Des	1.1	90.7	95.9	8
14	[A:165] 5-MX-MON+I+M+1+3+Des	.8	91.5	96.7	6
15	[A:040] 2-ES-MAD+E+M+1+3+Des	.5	92.0	97.3	4
16	[A:042] 2-ES-MAD+E+M+2+3+Des	.5	92.5	97.8	5
17	[A:146] 5-MX-MON+E+H+3+3+Des	.5	93.0	98.3	4
18	[A:264] 9-UR-MTV+E+H+3+3+Des	.5	93.5	98.8	3
19	[A:039] 2-ES-MAD+E+M+1+3+Con	.4	93.9	99.3	3
20	[A:100] 4-CU-HAB+E+M+1+3+Des	.3	94.2	99.6	3
21	[A:009] 1-ES-ALC+E+H+2+1+Des	.2	94.4	99.8	4
22	[A:023] 1-ES-ALC+I+M+1+1+Des	.1	94.5	99.9	2
23	[A:163] 5-MX-MON+I+M+1+1+Des	.1	94.6	100.0	2



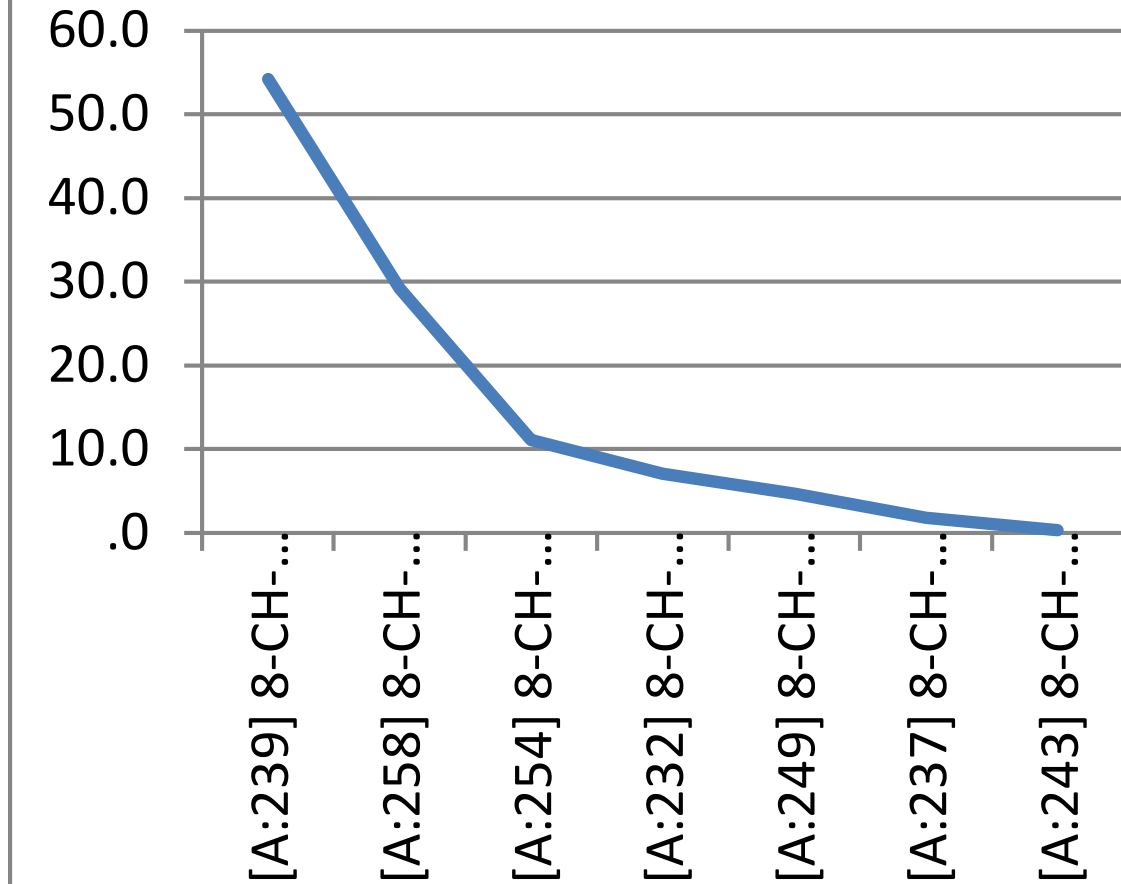
# ¿verdad?



## 6. ¿cacháis?

R	6. ¿cacháis?	F.P.	Acum.	%	F.A.
1	[A:239] 8-CH-STG+43+M+1+2+Con	54.2	54.2	50.0	68
2	[A:258] 8-CH-STG+91+M+2+3+Con	29.2	83.4	76.9	37
3	[A:254] 8-CH-STG+79+M+1+3+Con	11.1	94.5	87.2	21
4	[A:232] 8-CH-STG+19+M+2+1+Con	7.1	101.6	93.7	16
5	[A:249] 8-CH-STG+7+M+1+1+Con	4.7	106.3	98.1	13
6	[A:237] 8-CH-STG+37+H+1+2+Con	1.8	108.1	99.7	9
7	[A:243] 8-CH-STG+55+M+2+2+Con	.3	108.4	100.0	4

# ¿cacháis?

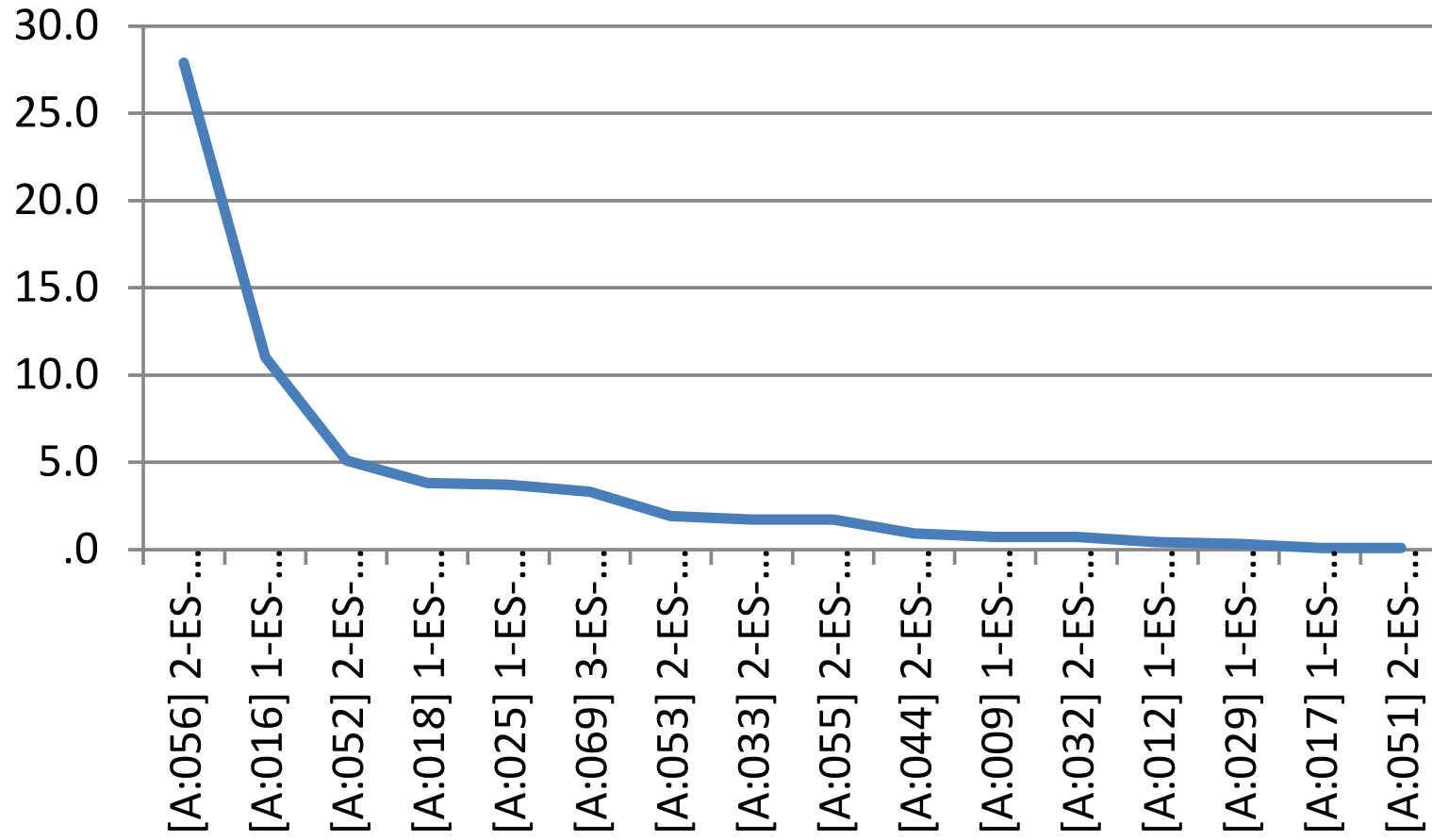


## 7. ¿sabes?

R	7. ¿sabes?	F.P.	Acum.	%	F.A.
1	[A:056] 2-ES-MAD+I+M+2+2+Des	27.9	27.9	44.1	40
2	[A:016] 1-ES-ALC+I+H+1+3+Des	11.0	38.9	61.5	10
3	[A:052] 2-ES-MAD+I+M+1+1+Con	5.1	44.0	69.5	15
4	[A:018] 1-ES-ALC+I+H+2+2+Des	3.8	47.8	75.5	7
5	[A:025] 1-ES-ALC+I+M+1+3+Des	3.7	51.5	81.4	11
6	[A:069] 3-ES-VAL+I+H+1+1+Con	3.3	54.8	86.6	8
7	[A:053] 2-ES-MAD+I+M+1+2+Des	1.9	56.7	89.6	9
8	[A:033] 2-ES-MAD+ I+M+2+2+Des	1.7	58.4	92.3	2
9	[A:055] 2-ES-MAD+I+M+2+1+Des	1.7	60.1	94.9	7
10	[A:044] 2-ES-MAD+I+H+1+2+Des	.9	61.0	96.4	6

R	7. ¿sabes?	F.P.	Acum.	%	F.A.
11	[A:009] 1-ES-ALC+E+H+2+1+Des	.7	61.7	97.5	6
12	[A:032] 2-ES-MAD+ I+M+1+1+Con	.7	62.4	98.6	2
13	[A:012] 1-ES-ALC+E+M+x+x+Des	.4	62.8	99.2	5
14	[A:029] 1-ES-ALC+I+M+3+1+Des	.3	63.1	99.7	3
15	[A:017] 1-ES-ALC+I+H+2+1+Des	.1	63.2	99.8	2
16	[A:051] 2-ES-MAD+I+H+3+3+Des	.1	63.3	100.0	3

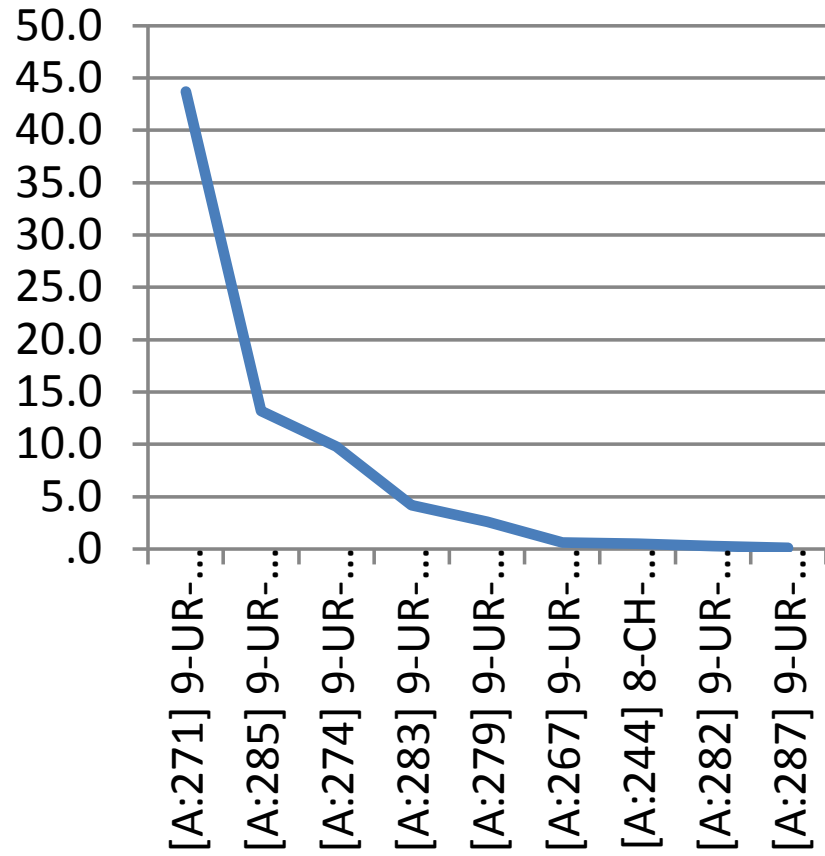
# ¿sabes?



## 8. ¿viste?

R	8. ¿viste?	F.P.	Acum.	%	F.A.
1	[A:271] 9-UR-MTV+I+H+1+2+Con	43.7	43.7	58.3	40
2	[A:285] 9-UR-MTV+I+M+3+1+Con	13.2	56.9	75.9	19
3	[A:274] 9-UR-MTV+I+H+2+2+Con	9.8	66.7	88.9	13
4	[A:283] 9-UR-MTV+I+M+2+2+Con	4.2	70.9	94.5	12
5	[A:279] 9-UR-MTV+I+M+1+1+Des	2.6	73.5	98.0	7
6	[A:267] 9-UR-MTV+E+M+2+3+Con	.6	74.1	98.8	4
7	[A:244] 8-CH-STG+61+H+3+2+Con	.5	74.6	99.5	5
8	[A:282] 9-UR-MTV+I+M+2+1+Con	.3	74.9	99.9	4
9	[A:287] 9-UR-MTV+I+M+3+3+Des	.1	75.0	100.0	3

# ¿viste?





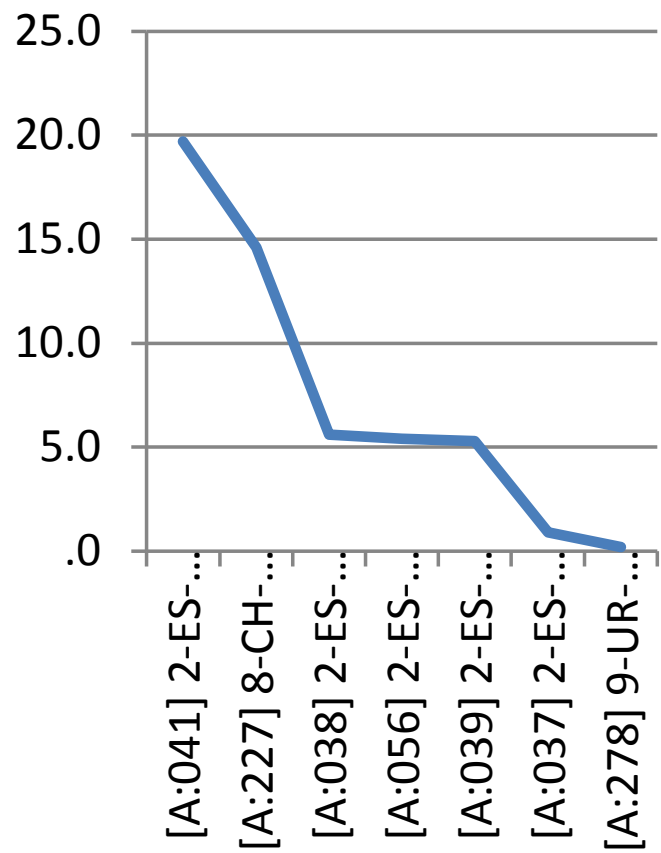
## 9. ¿hm?

---

9. ¿hm?	F.P.	Acum.	%	F.A.
[A:041] 2-ES-MAD+E+M+2+3+Con	19.7	19.7	38.1	15
[A:227] 8-CH-STG+103+M+3+3+Con	14.6	34.3	66.3	24
[A:038] 2-ES-MAD+E+H+2+3+Des	5.6	39.9	77.2	22
[A:056] 2-ES-MAD+I+M+2+2+Des	5.4	45.3	87.6	14
[A:039] 2-ES-MAD+E+M+1+3+Con	5.3	50.6	97.9	7
[A:037] 2-ES-MAD+E+H+2+3+Con	.9	51.5	99.6	3
[A:278] 9-UR-MTV+I+H+3+3+Con	.2	51.7	100.0	3

---

# ¿hm?



### 3. Informática

[ MENÚ ] [ Datos ] [ Letras ] [ Números ] [ Gráficos ] **PRESEEA en LYNEAL** [Ejecutar] 100 % 2,871 m.s. [Reiniciar]

• MENÚ •

- Datos
- Letras
- Números
- Gráfico
- Ayuda
- Información

Inicio • Language: Español ▾

■ Datos: 1: PRESEEA-Muestra / Líneas: 81496

Línea TX

1 <tiempo = "00:02"/> <observación\_complementaria = "comienzo de fragmento oral de aproximadamente 10 minutos"/&g \*\*

2 yo prefiero de tú / si<alargamiento/> usted no tiene inconveniente //

3 eeh / ¿habitualmente tratas así de tú a la gente o cómo?

4 sí bueno también suelo<alargamiento/> / depende a las personas mayores no / <simultáneo> a </simultáneo&g \*\*

5 <simultáneo> ahá </simultáneo>

6 ■ Letras: Output: 3786 / Límite de output:1000

7

8

9 Ventana / Copiar 15: si // o sea te falta la tierra ya ¿no? / mar aire<alargamiento/>

10 [01-ES-MAD / 7 / E / H / 2 / 3 / Des]

Núm.	Contexto anterior (A)	Forma	Contexto posterior (P)
1	si cada	familia	no se comprara cuatro coches // uno para el hijo *
2	que pusieran un límite de coches por	familia	y ya está /
	allan		en pagar quiero decir
	achada		y<alargamiento/>
	actor		? <silencio/>
	avor		que<alargamiento/>
	avor		llámame de tú </cita> ¿sabes?
	amilia		
	abricar		en el año ochenta y ocho aquí en Madrid // vamos *
			// tiene ma <palabra_cortada/> / mejor fama la
			la <extranjero> Vespa </extranjero> que es / que *
	ntes		// que lo que han hecho ha sido mejorarlas // que*
	s		tú los <vacilación/> lo<alargamiento/>s aviones?
			</simultáneo>
			la tierra ya ¿no? / mar aire<alargamiento/>
			de los demás //
			para<alargamiento/> ganar / yo no a mí siempre me*
			/> / irremediable //
			los<alargamiento/> /
			/ metía ahí el hachazo y hala // a por el siguien*
			tuyo <simultáneo> ¿no? </simultáneo>

■ Números: 1. FA: Frecuencia absoluta (\*) - 1. Puntuación

Número de filas: 301 / Número de columnas: 1

Ventana / Copiar con formato / Copiar sin formato

N.	Todos	*Reiniciar*
1	farcón	1 farcón
2	farnels	3 farnels

■ Gráfico: Distribución de frecuencia

Legend: > 4.0 (75%), > 1.0 (50%), > 1.0 (25%), ≤ 1.0 (25%)

Word	Frequency	Color
farcón	1	Red
farnels	3	Green
famóbil	1	Blue
favor<alargamiento>	2	Blue
fatiga	1	Blue
famosillos	1	Blue
fascina	23	Red
favorita	11	Green
factible	2	Blue
fabricaron	1	Blue
far	11	Green
fajasones	1	Blue
fajason	1	Blue
favorable	6	Green

Hemos desarrollado el sistema LYNEAL (Letras y Números en Análisis

Lingüísticos) para el Corpus PRESEEA. El sistema está instalado en los dos sitios en Madrid y en Tokio:

<http://shimoda.llf.uam.es/ueda/lyneal/preseea.htm>

<http://lecture.ecc.u-tokyo.ac.jp/~cueda/lyneal/preseea.htm>

(\*El sitio de Madrid no funciona en agosto. El sitio de Tokio funciona todo el año.)

Los rasgos característicos del sistema LYNEAL son:

- facilitar el modo fácil de buscar las formas utilizando la expresión regular simplificado
- posibilitar el reemplazo de textos a la hora de búsqueda, de modo que las etiquetas pueden ser eliminadas
- filtrar los atributos necesitados, por ejemplo, lugar, papel, sexo, edad, nivel de educación, relación entre informante y encuestador (conocido y desconocido)
- combinar los múltiples atributos para analizar de manera separada y/o unida
- seleccionar los componentes deseados
- elaborar distintos tipos de frecuencia (absoluta, relativa, normalizada, probabilística, tipificada, etc.)
- calcular distintos valores estadísticos básicos (media, varianza, desviación típica,

mediana, cuartiles, rango, etc.)

- posibilitar análisis multivariantes
- ofrecer distintos tipos de gráficos

Nuestro contacto es:

Hiroto Ueda. Universidad de Tokio: [uedahiroto@jcom.home.ne.jp](mailto:uedahiroto@jcom.home.ne.jp)

Antonio Moreno Sandoval. Universidad Autónoma de Madrid:

[antonio.msandoval@uam.es](mailto:antonio.msandoval@uam.es)

FIN