

Estadística de *Don Quijote*

(1) Capítulos y personajes

Hiroto Ueda (Universidad de Tokio)

Antonio Moreno (Universidad Autónoma de Madrid)

En esta serie de ocasiones brindada por nuestro amigo, Eduardo Ceballos, abordamos el tema de estadística de *Don Quijote*, obra maestra de Cervantes conocida por todo el mundo. Trend (1967, cap. 5) dice que esta obra universal describe toda la sociedad de la España del principio del siglo XVII. También podemos afirmar que la obra refleja la realidad lingüística de aquel entonces. Nuestro propósito de esta serie es aproximarnos a la realidad de la lengua española a través de la obra cervantina con métodos estadísticos básicos.

Capítulos

Estamos ante dos obras de Don Quijote: *Primera parte* (1605) y *Segunda parte* (1615):

EL INGENIOSO
HIDALGO DON QUIJOTE DE LA MANCHA,
Compuesto por Miguel de Cervantes Saavedra.
DIRIGIDO AL DVQUE DE BEJAR,
Marques de Gibralfar, Conde de Benalcazar, y Bañares,
Vizconde de la Puebla de Alcozer, Señor de las villas de Capilla, Curiel, y Burguillos.



SEGUNDA PARTE
DEL INGENIOSO
CAVALLERO DON
QUIXOTE DE LA
MANCHA.
Por Miguel de Cervantes Saavedra, autor de su primera parte
Dirigida a don Pedro Fernandez de Castro, Conde de Lemos, de Anduze, y de Villavieja, Marques de Sarris, Gentilhombre de la Camara de su Magestad, Comendador de la Encomienda de Peñafiel, y la Zorca de la Orden de Alcántara, Virrey, Governador, y Capitan General del Reyno de Napoles, y Presidente del supremo Consejo de Italia.



Fig. 1. Portadas de las primeras ediciones de *Don Quijote*.

Al analizar los textos disponibles de Sevilla Arroyo (2005), resulta que las constituciones léxicas de las dos partes son casi equitativas:

Primera parte: (184,532: 49%),

Segunda parte (192,961: 51%)

[Total: 377,493].

Se trata de números de palabras que hay en cada parte.

Por otro lado, al contar las palabras que hay en cada capítulo (52 en la *Primera parte*, 75 en *Segunda parte*), notamos que las cifras son muy desiguales:

Primera parte:

[1.00: *Primera parte*, Prólogo] (palabras: 3,728), [1.01: *Primera parte*, capítulo 1] (1,891), [1.02] (2,221), [1.03] (2,331), [1.04] (2,450), [1.05] (1,604), [1.06] (2,519), [1.07] (1,860), [1.08] (2,980), [1.09] (1,970), [1.10] (1,930), [1.11] (2,136), [1.12] (2,322), [1.13] (3,512), [1.14] (2,913), [1.15] (2,761), [1.16] (2,788), [1.17] (3,170), [1.18] (3,870), [1.19] (2,754), [1.20] (5,105), [1.21] (4,369), [1.22] (3,980), [1.23] (3,983), [1.24] (3,410), [1.25] (6,285), [1.26] (2,934), [1.27] (6,334), [1.28] (5,780), [1.29] (4,575), [1.30] (3,635), [1.31] (3,515), [1.32] (2,480), [1.33] (7,551), [1.34] (7,264), [1.35] (3,330), [1.36] (3,778), [1.37] (4,002), [1.38] (1,615), [1.39] (3,119), [1.40] (4,618), [1.41] (7,727), [1.42] (2,747), [1.43] (3,636), [1.44] (3,307), [1.45] (2,938), [1.46] (3,096), [1.47] (3,750), [1.48] (2,825), [1.49] (2,719), [1.50] (2,440), [1.51] (2,060), [1.52] (3,915) [Total: 184,532].

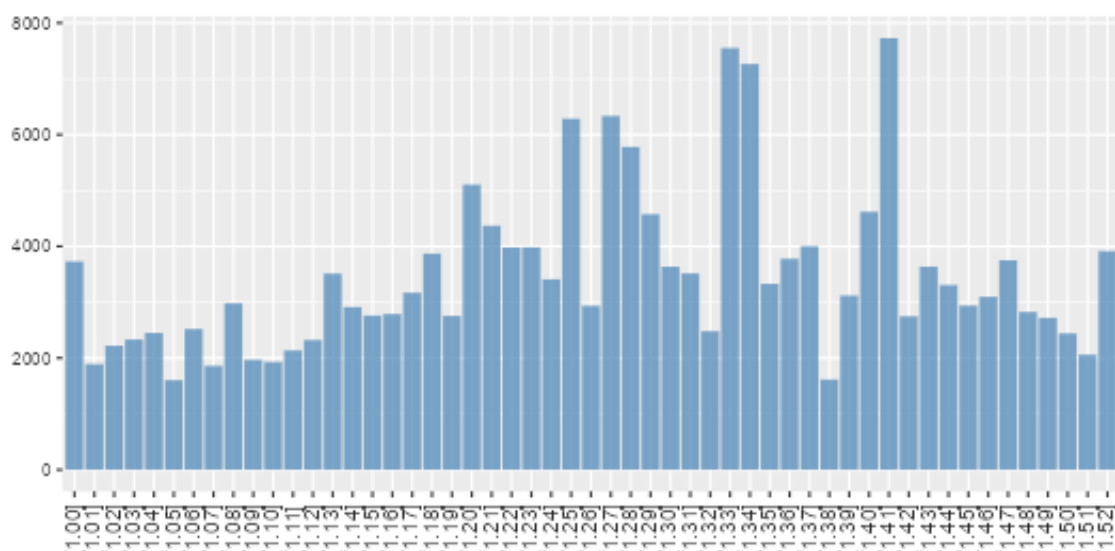


Fig. 2. Cantidad de palabras. *Primera parte*.

Se observa que los primeros capítulos de la *Primera parte*, hasta el cap. 19, mantienen la cantidad bastante parecida. Sin embargo, a partir del cap. 20, la obra presenta una variación grande.

Veamos la situación de la *Segunda parte*:

Segunda parte:

[2.00: *Segunda parte*, Prólogo] (palabras: 1,758), [2.01: *Segunda parte*, capítulo 1] (4,046), [2.02] (1,710), [2.03] (2,768), [2.04] (1,932), [2.05] (2,355), [2.06] (2,063), [2.07] (2,567), [2.08] (2,735), [2.09] (1,387), [2.10] (3,281), [2.11] (2,375), [2.12] (2,328), [2.13] (2,274), [2.14] (4,044), [2.15] (728), [2.16] (3,586), [2.17] (3,853), [2.18] (3,014), [2.19] (2,790), [2.20] (3,187), [2.21] (2,387), [2.22] (2,800), [2.23] (3,833), [2.24] (2,368), [2.25] (3,599), [2.26] (3,053), [2.27] (2,492), [2.28] (1,936), [2.29] (2,372), [2.30] (1,823), [2.31] (2,994), [2.32] (5,162), [2.33] (2,697), [2.34] (2,760), [2.35] (2,652), [2.36] (2,115), [2.37] (747), [2.38] (2,279), [2.39] (964), [2.40] (1,997), [2.41] (3,766), [2.42] (1,892), [2.43] (2,113), [2.44] (3,275), [2.45] (2,600), [2.46] (1,438), [2.47] (3,143), [2.48] (3,151), [2.49] (4,088), [2.50] (3,323), [2.51] (3,099), [2.52] (2,616), [2.53] (2,105), [2.54] (2,876), [2.55] (2,646), [2.56] (1,826), [2.57] (1,203), [2.58] (4,175), [2.59] (2,826), [2.60] (4,550), [2.61] (996), [2.62] (4,401), [2.63] (3,558), [2.64] (1,630), [2.65] (1,965), [2.66] (1,841), [2.67] (1,759), [2.68] (1,813), [2.69] (1,857), [2.70] (2,613), [2.71] (2,085), [2.72] (1,769), [2.73] (1,723), [2.74] (2,429) [Total: 192,961].

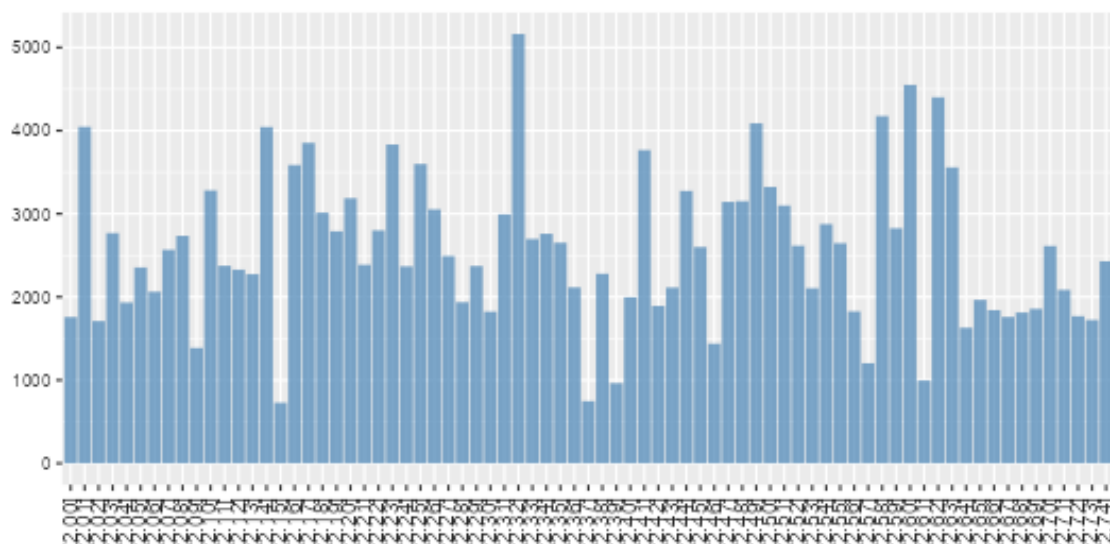


Fig. 3. Cantidad de palabras. *Segunda parte*.

Los siete capítulos más largos son: 1: [1.41] (7,727), 2: [1.33] (7,551), 3: [1.34] (7,264), 4: [1.27] (6,334), 5: [1.25] (6,285), 6: [1.28] (5,780), 7: [2.32] (5,162). En cambio, los siete capítulos más cortos son: 122: [2.09] (1,387), 123: [2.57] (1,203), 124: [2.61] (996), 125: [2.39] (964), 126: [2.37] (747), 128: [2.15] (728). El capítulo más largo es [1.41] (Primera parte, cap. 41) con 7.727 palabras que es diez veces más grande que el capítulo más corto, [2.15] (728). La diferencia es enorme.

El genio literario parece no haber pensado en el equilibrio de cantidad de palabras, sino más bien escribiría todo impulsado por la necesidad de expresión. También se observa que los bajones destacados se presentan siempre tras altas cifras de los capítulos precedentes, lo que produce un efecto de variación y compensación cuantitativa.

Personajes

En cuanto a los personajes, se cuentan los números de palabras en la siguiente lista: Narrador (135,312), Quijote (73,884), Sancho (47,842), Ruy Pérez (cautivo) (12,492), Cardenio (7,244), Cura (5,728), Dorotea (5,657), Lotario (3,777), Teresa (2,956), Doña Dolorida (2,923), Duquesa (2,802), Sansón Carrasco (2,629), Canónigo (2,511), ... [Número: 226; Total: 374,934].

En los dos libros de *Don Quijote*, aparecen 226 personajes que hablan, de los que se destaca el Narrador, Quijote y Sancho en este orden. Al reunir los restantes en el grupo de Otros, obtenemos la siguiente lista: Quijote (73,884: 20%), Sancho (47,842: 13%), Narrador (135,312: 36%), Otros (117,886: 31%) [Total: 374,924].

Por estas cifras, podemos confirmar que el protagonista de la obra es no solo Quijote, sino también Sancho, puesto que las palabras de Sancho son más de la mitad de Quijote y al sumar las palabras de Quijote y Sancho, se aproxima a la cantidad de palabras del Narrador.

Nos da la impresión de que Quijote habla a Sancho, más que a nadie, y viceversa, Sancho a Quijote. Por averiguar esta impresión, veamos las frecuencias de los interlocutores de cada protagonista:

Interlocutores de Quijote: Sancho (palabras: 35,521: 48%), Todos alrededores (5,339: 7%), Canónigo (2,256: 3%), Diego de Miranda (1,894: 3%), Duquesa (1,479: 2%), Duque (1,458: 2%), Sobrina (1,294: 2%), ... [N: 116; Total: 73,884].

Interlocutores de Sancho: Quijote (palabras: 26,618: 56%), Duquesa (2,421: 5%), Teresa (1,687: 4%), Escudero del Bosque (1,652: 3%), Sansón Carrasco (1,470: 3%), Duque (1,066: 2%), Todos alrededores (1,009: 2%), Recio, médico (835: 2%), Cura (798: 2%), ... [N: 85; Total: 47,842].

Efectivamente, casi la mitad de todas las palabras de Quijote (48%) está dirigida a Sancho y más de la mitad de las palabras de Sancho (56%) son para Quijote. De esta manera se comprueba una vez más el protagonismo plural de Quijote y Sancho. Incluso se puede decir que la obra se trata de la conversación entre Quijote y Sancho, más bien que de las aventuras quijotesacas.

A pesar de las diferencias enormes de personalidad y estado social que hay entre los dos, la amistad de ambos protagonistas es tan fuerte y estrecha que los dos son inseparables, lo que se comprueba en la lectura de toda la obra. A través de las numerosas conversaciones, los dos "interpenetrados por un mismo espíritu, se van aproximando gradualmente, mutuamente atrayendo, por virtud de una interinfluencia lenta y segura que es, en su inspiración como en su desarrollo, el mayor encanto y el más hondo acierto del libro" (Madariaga 1976: 137).

Capítulos y personajes

Por último, en el espacio que nos queda, vamos a analizar las frecuencias de palabras distribuidas en capítulos y personajes. A continuación, exponemos la lista de frecuencias en distintas combinaciones de personajes (Q: Quijote, S: Sancho, N: Narrador, O: Otros; 1) y las dos partes (*Primera parte*, 2: *Segunda parte*): Q1[Quijote, *Primera parte*] (33,595: 9%), Q2 [Quijote, *Segunda parte*] (40,289: 11%), S1[Sancho, *Primera parte*] (14,660: 4%), S2 [Sancho, *Segunda parte*] (33,182: 9%), N1 [Narrador, *Primera parte*] (66,092: 18%), N2 [Narrador, *Segunda parte*] (69,220: 18%), O1[Otros, *Primera parte*] (69,047: 18%), O2 [Otros, *Segunda parte*] (48,839: 13%) [Total: 374,924].

Según esta lista de frecuencias, tanto Quijote (9%→11%) como Sancho (4%→9%) aumentan la proporción (porcentaje) que ocupa dentro de totalidad. Especialmente, el aumento de Sancho es destacable.

Veamos los movimientos de la frecuencias de cada personaje a través de capítulos, separados en *Primera parte* y *Segunda parte*:

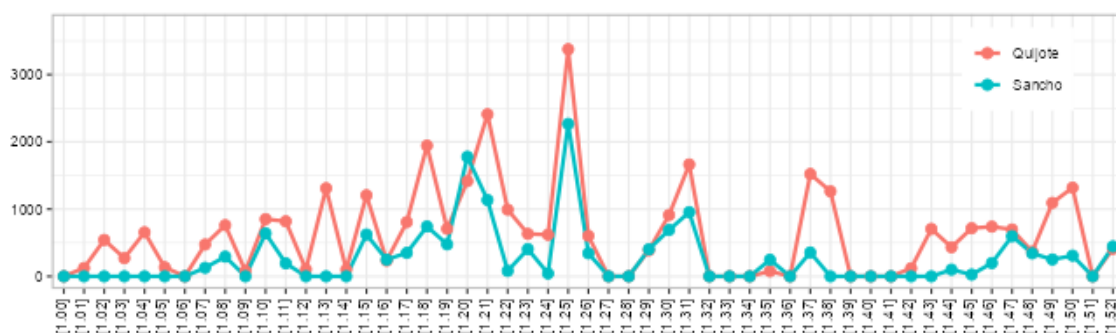


Fig. 4. Cantidad de palabras de Quijote y Sancho. *Primera parte.*

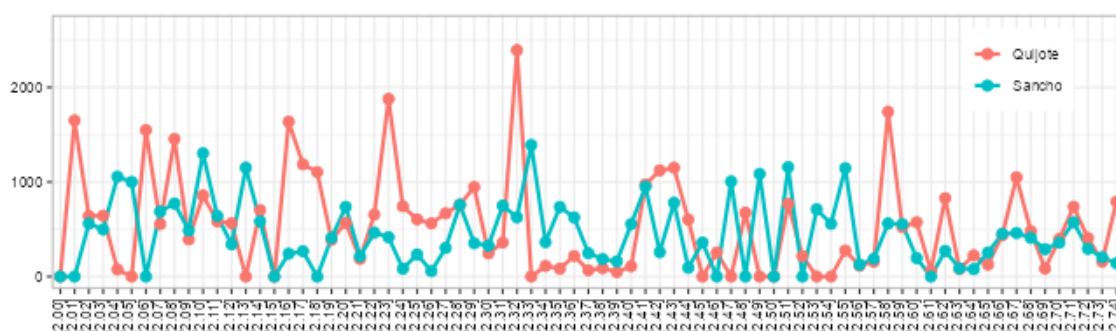


Fig. 5. Cantidad de palabras de Quijote y Sancho. *Segunda parte.*

Al comparar los dos gráficos (Fig. 4, Fig. 5), nos damos cuenta de que en la *Primera parte*, casi siempre Quijote supera a Sancho en su cantidad de palabras, mientras que en la *Segunda parte*, aunque no cambia la supremacía general de Quijote, Sancho excede a Quijote en varios capítulos con cierta frecuencia.

Madriaga (1976) habla de 'quijotización de Sancho' y 'sanchificación de Quijote' ambas causadas por la 'interinfluencia' de los dos (cap. 7, 8). A nuestro modo de ver, según la cantidad de palabras utilizadas por ambos protagonistas, se trata más bien de la 'quijotización de Sancho' que la 'sanchificación de Quijote', puesto que Sancho sube e incluso a veces supera el nivel de Quijote y, en cambio, Quijote no baja al nivel de Sancho de ninguna manera. Se destaca el protagonismo frecuente de Sancho en la *Segunda parte*.

Referencia

- Madariaga, Salvador de. 1976. *Guía del lector del "Quijote". Ensayo psicológico sobre el "Quijote"*. Madrid. Espasa-Calpe.
- Sevilla Arroyo, Florencio. 2005. (ed.) Miguel de Cervantes Saavedra. *Don Quijote de La Mancha*. Madrid. SIAL Ediciones.
- Trend, J. B. 1967. *The Civilization of Spain*. Oxford University Press.