

Cambios históricos frecuentes de la ortografía léxica

Análisis de los documentos castellanos del corpus CODEA

Hiroto Ueda (Universidad de Tokio)
uedahiroto@jcom.home.ne.jp

Documento → <https://lecture.ecc.u-tokyo.ac.jp/~cueda/kenkyu/>

1. Introducción y objetivos

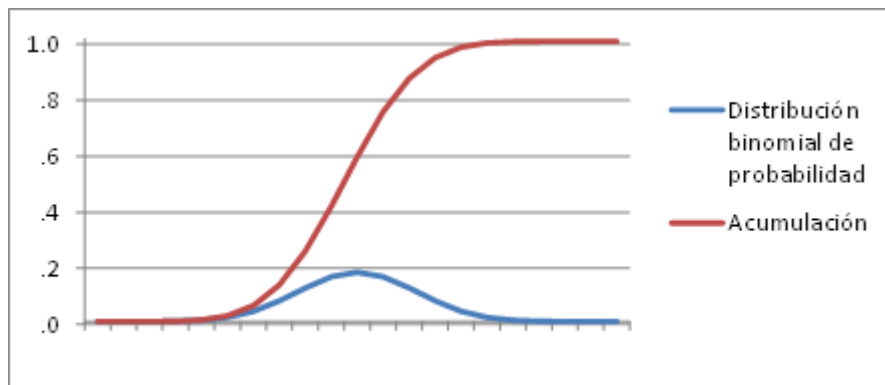


Fig. 1. Distribución normal de probabilidad y su acumulación

Hipótesis-1: La historia de los cambios de las formas ortográficas léxicas obedece a una periodización progresiva dividida en tres etapas: Etapa inicial estable larga → Etapa de transición rápida → Etapa moderna estable larga.

Hipótesis-2: Los cambios históricos de la ortografía léxica no son incidentes aleatorios o accidentales, sino naturales y razonables, dependientes de factores lingüísticos (gráficos) y extralingüísticos (históricos, geográficos y sociales).

2. Análisis de datos

2.1. Metadatos

Región	1200	1250	1300	1350	1400	1450	1500	1550	1600	1650	1700	1750	Total
C. Vieja	7	53	34	14	17	21	44	7	24	6	9	24	260
C. Nueva	8	10	5	18	18	15	34	257	127	66	33	72	663
Total	15	63	39	32	35	36	78	264	151	72	42	96	923

Tabla 1. Número de documentos en Castilla la Vieja y Castilla la Nueva. CODEA.

Docu- mento	1200	1250	1300	1350	1400	1450	1500	1550	1600	1650	1700	1750	Total
Canciller.	5	68	28	12	15	30	30	28	3	4	1	0	224
Eclesiást.	12	34	9	23	20	16	11	8	19	3	2	3	160
Judicial	1	1	1	2	3	4	27	48	29	32	7	18	173
Municipal	0	2	0	3	3	7	18	11	6	3	2	9	64
Particular	2	26	29	4	9	9	22	197	97	34	31	66	526
Total	20	131	67	44	50	66	108	292	154	76	43	96	1147

Tabla 2. Número de documentos en cinco tipos documentales. CODEA.

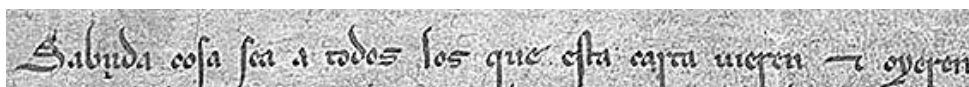


Fig. 2. CODEA-159: Burgos, 1229, documento cancilleresco, letra gótica.
Sabuda cosa sea a todos los que esta carta uieren & oyeren & oyeren

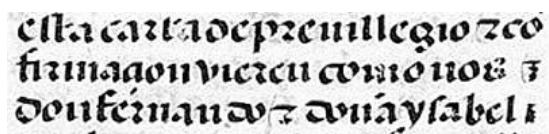


Fig. 3. CODEA-984: Toledo, 1502, documento cancilleresco, letra gótica.
{1} *esta carta de preuilegio & con* {2} *firmaçion vieren como nos*
{3} *don fernando & donna ysabel*

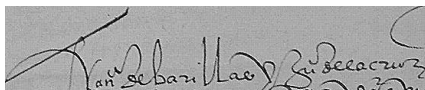


Fig. 4. CODEA-2071: Toledo, 1570, documento particular, letra humanística.
Francisco Debarillas y juan delaçruz

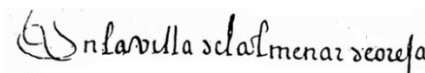


Fig. 5. CODEA-2054: Madrid, 1588, documento particular, letra humanística.
En la villa de colmenar de oreja

Letra	1200	1250	1300	1350	1400	1450	1500	1550	1600	1650	1700	1750	Total
Gótica documental	7	3	4										14
De privilegios	1	6											7
Gótica libraria	12	30	10		1								53
De albalaes		18	3										21
Gótica cursiva		57	49	18	1								125
Gótica		3	1	2	4	1							11
Gótica redonda		5		1		2	4	1					13
Gótica precortesana				13	24	1	3						41
Cortesana				1	15	52	69	2					139
Procesal						3	4	35	7				49
Humanística							1	100	51	7	1	2	162
Humanística redonda					1	2	3	36	6	3	1	10	62
Humanística cursiva							4	99	73	61	35	74	346
Bastarda							1	3		3			7
Bastardilla redonda									4	1	6	9	20
Total	20	122	67	35	46	61	89	276	141	75	43	95	*

Tabla 3. Número de documentos según la escritura. *Total: 1070.

Forma	1200	1250	1300	1350	1400	1450	1500	1550	1600	1650	1700	1750
CV	2199	23097	26368	12718	15018	20650	32786	6539	8968	4298	6962	6284
CN	3308	4680	1896	19715	18306	12203	25063	79100	34927	48013	15032	22760
Can.	2804	36017	19523	13690	24608	33558	27411	30984	7998	14164	669	0
Par.	852	9684	22574	3083	10373	9120	14385	28461	13273	29566	14307	15749
Gót.	8311	60408	47787	39141	54306	57760	65445	33812	6792	815	6672	4034
Hum.	0	0	0	0	1502	2259	7354	68347	38900	64896	15991	25010

Tabla 4. Distribución de todas las formas léxicas.

CV: Castilla la Vieja, CN: Castilla la Nueva

Can: documentos cancllerescos, Par.: documentos particulares

Gót.: letra gótica, Hum.: letra humanística

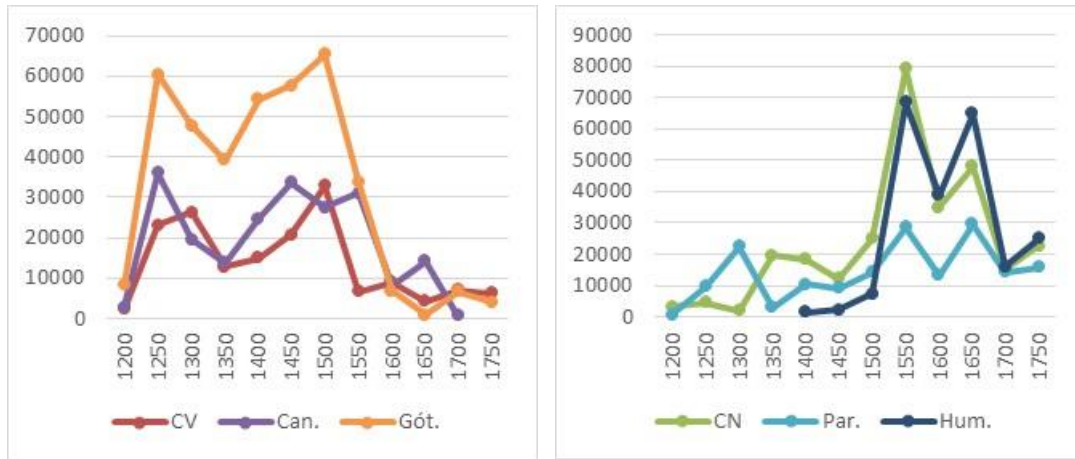


Fig. 6. Distribución de todas las formas léxicas.

(a) CV: Castilla la Vieja, Can.: Documento canchilleresco, Gót. Letra gótica.

(b) CN: Castilla la Nueva, Par.: Documento particular, Hum. Letra humanística.

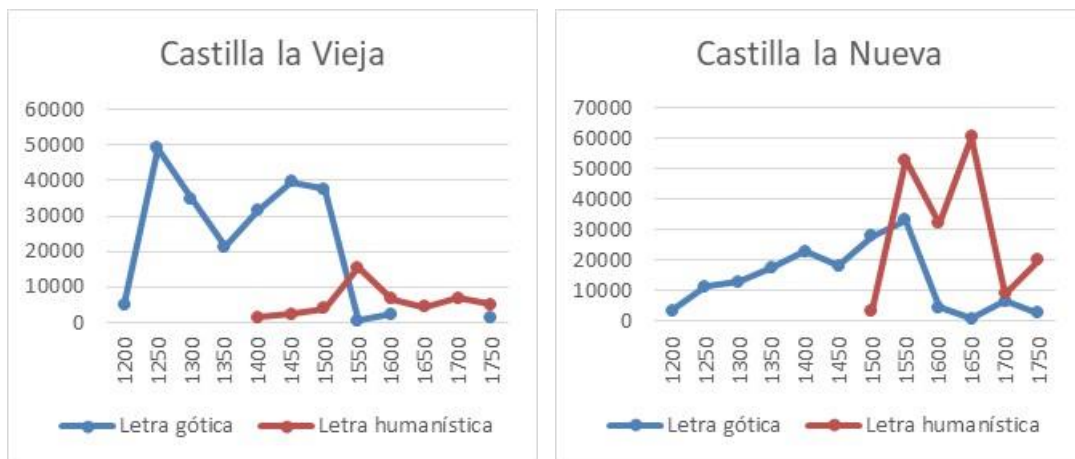


Fig. 7. Distribución de todas las formas léxicas.

(a) Castilla la Vieja. (b) Castilla la Nueva.

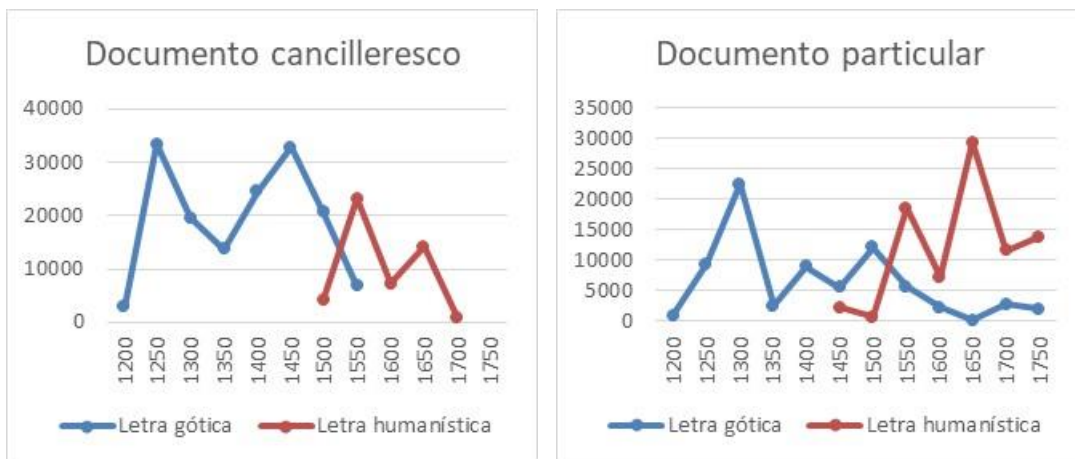


Fig. 8. Distribución de todas las formas léxicas.

(a) Documento canchilleresco. (b) Documento particular.

2.2. Formas léxicas específicas

Ratio de concordancia

Proporción de casos concordantes entre las formas léxicas en la transcripción paleográfica y las de la forma moderna (Con.), con respecto a los casos discordantes entre las dos (Dis.).

Se representa en la ratio de formas concordantes dentro de la Suma (Con. + Dis.).

$$\text{RC (Ratio de concordancia)} = \text{Concordancia} / \text{Suma}$$

2.2.1. La conjunción «y»

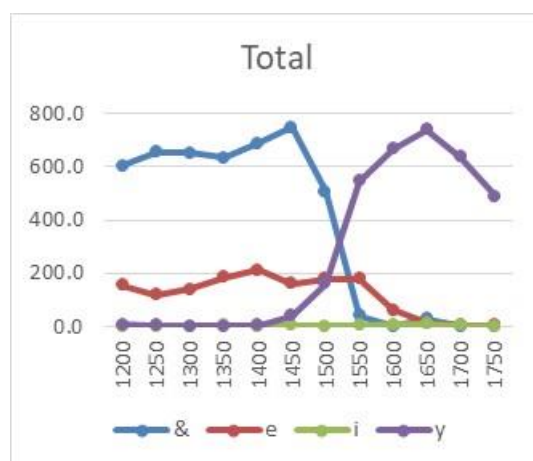


Fig. 9. Variantes históricas de «y». Total.
Frecuencia normalizada por 10 000 palabras.



Fig. 10. Ratio de la forma 'y'. (a) Total. (b) Región.

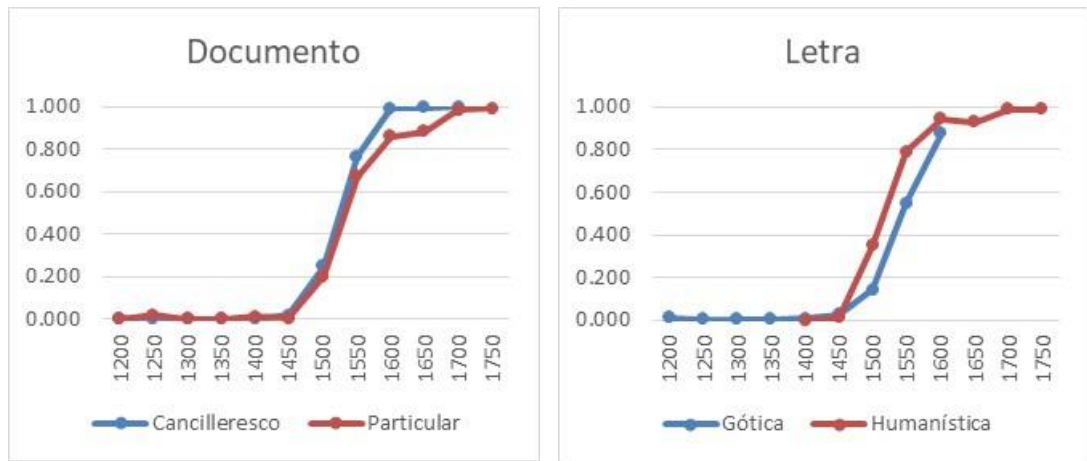


Fig. 11. Ratio de la forma 'y'. (a) Documento. (b) Letra.

2.2.2. El artículo indefinido «un»

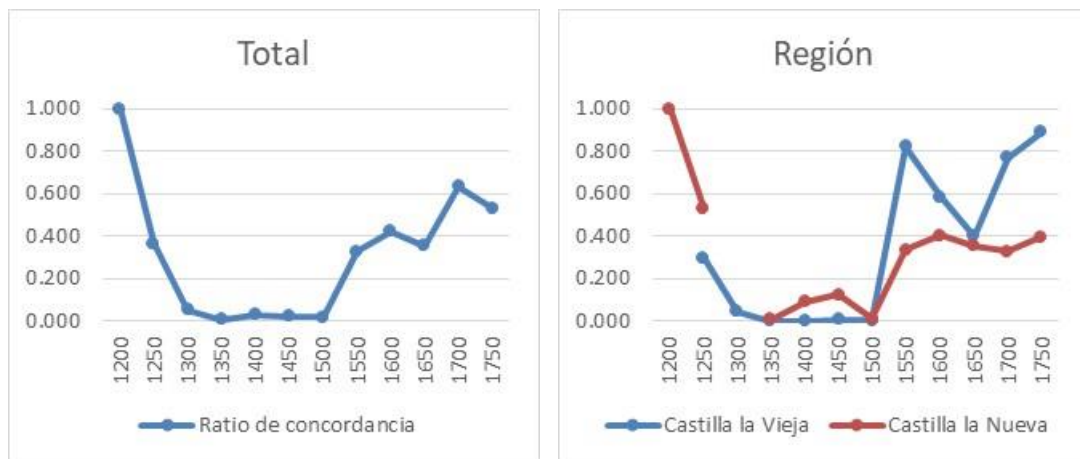


Fig. 12. Ratio de la forma 'un*' en «un». (a) Total. (b) Región.

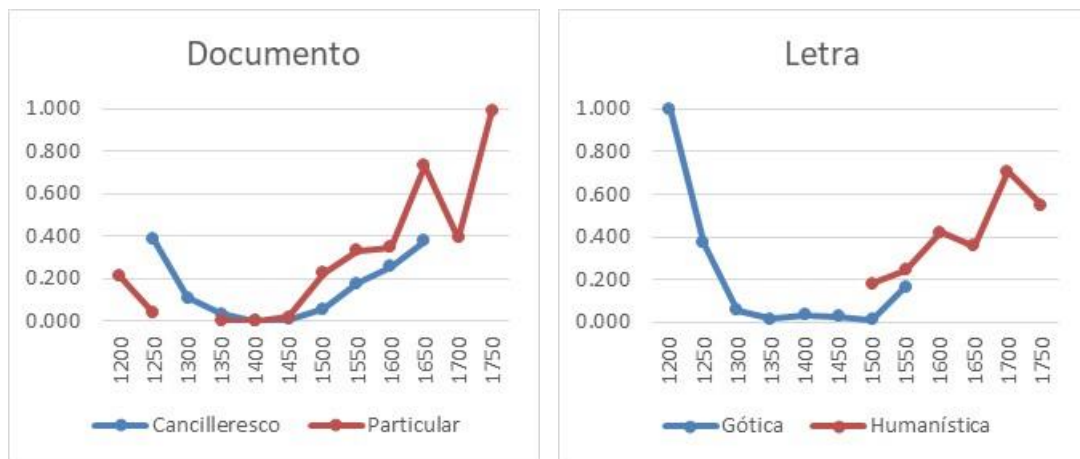


Fig. 13. Ratio de la forma 'un*' en «un». (a) Documento. (b) Letra.

2.2.3. El verbo «haber»

Formas discordantes. ('V*-') (frecuencia): a (554), aya (346), an (342), auer (338), auemos (168), auia (137), ay (137), ayan (121), ..., Total (4541).

Formas concordantes. ('h*-') (frecuencia): ha (345), he (209), han (180), hauer (122), hauia (58), huiendo (42), ha<n> (39), ..., Total (1360).

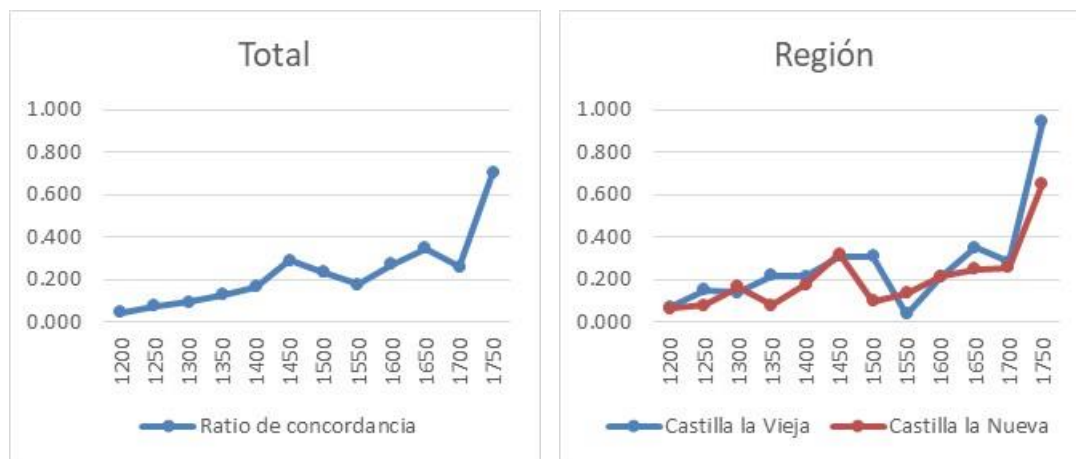


Fig. 14. Ratio de la forma 'h*' en «haber». (a) Total. (b) Región.

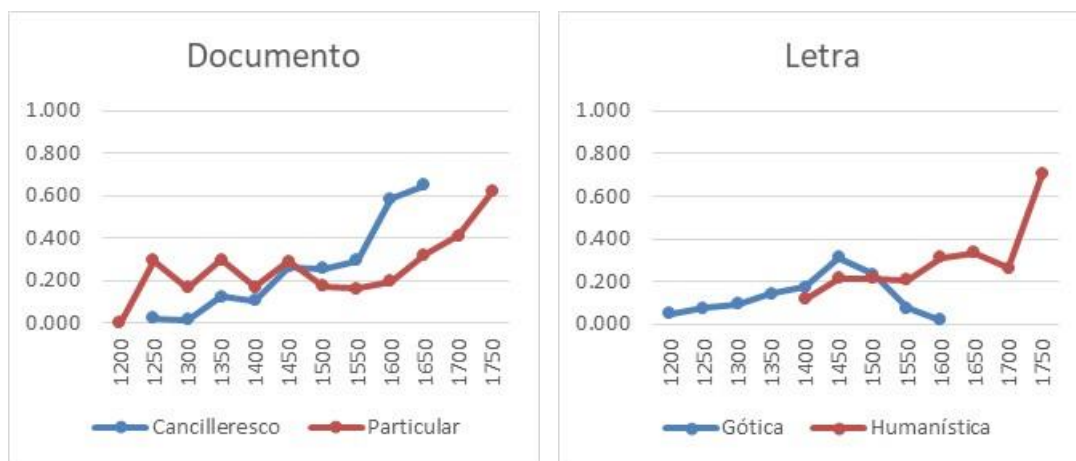


Fig. 15. Ratio de la forma 'h*' en «haber». (a) Documento. (b) Letra.

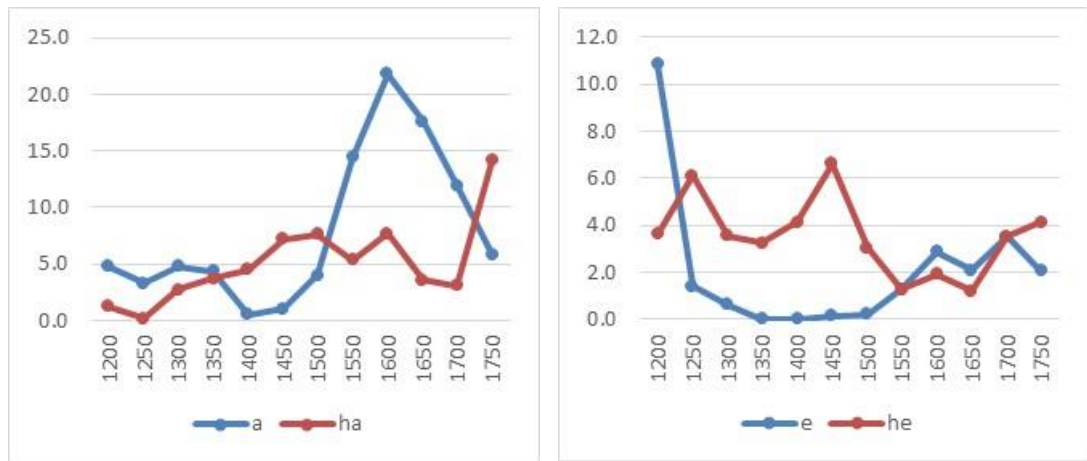


Fig. 16. Formas verbales del verbo «haber». (a) *a* (prep.) ~ *ha*. (b) *e* (conj.) ~ *he*. Frecuencia normalizada por 10 000 palabras.

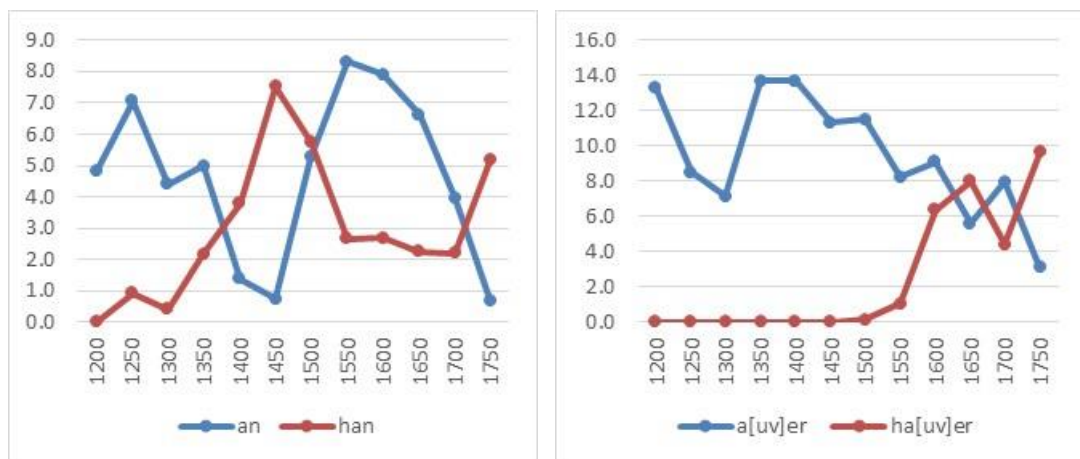


Fig. 17. Formas verbales del verbo «haber». (a) *an* ~ *han*. (b) *a[uv]er* ~ *ha[uv]er*. Frecuencia normalizada por 10 000 palabras.

2.3. Formas gráficas generales

2.3.1. Forma unida y separada

Formas discordantes. formas unidas más frecuentes: *de-la* (3126), *de-los* (1401), *d<e>-la* (988), *de-las* (893), *en-la* (881), *a-los* (816), ..., Total (48 065).

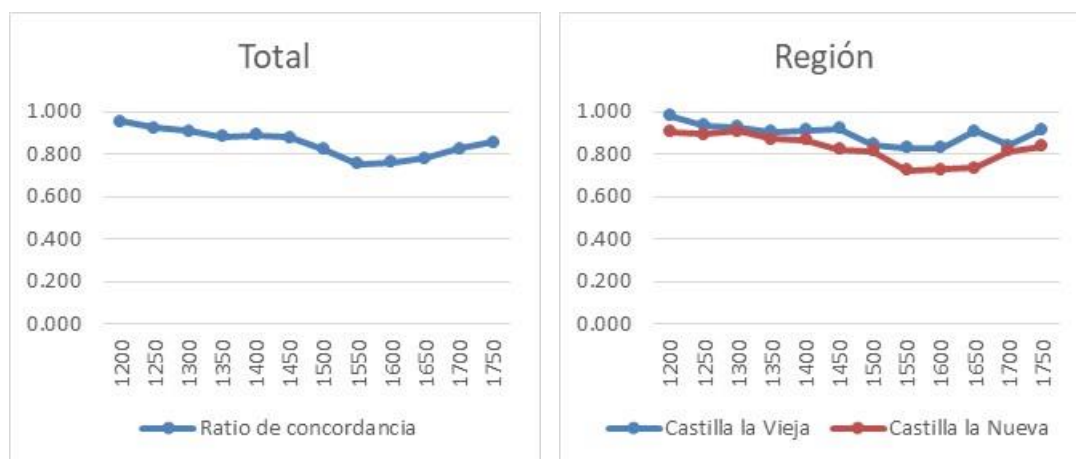


Fig. 18. Ratio de la forma separada. (a) Total. (b) Región.

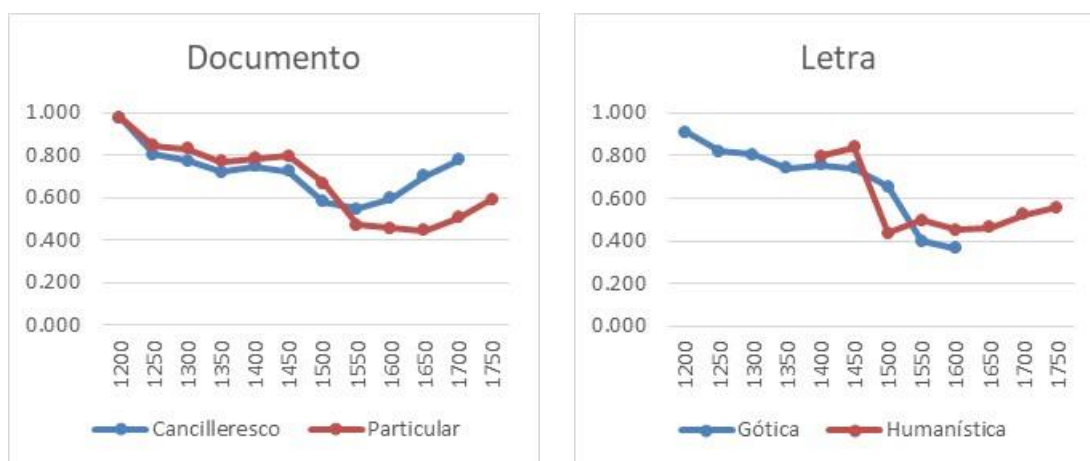
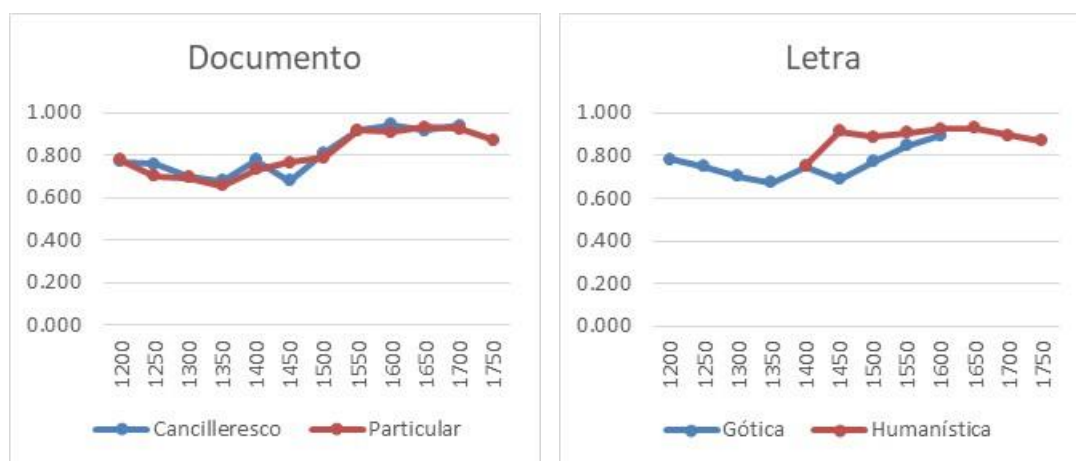
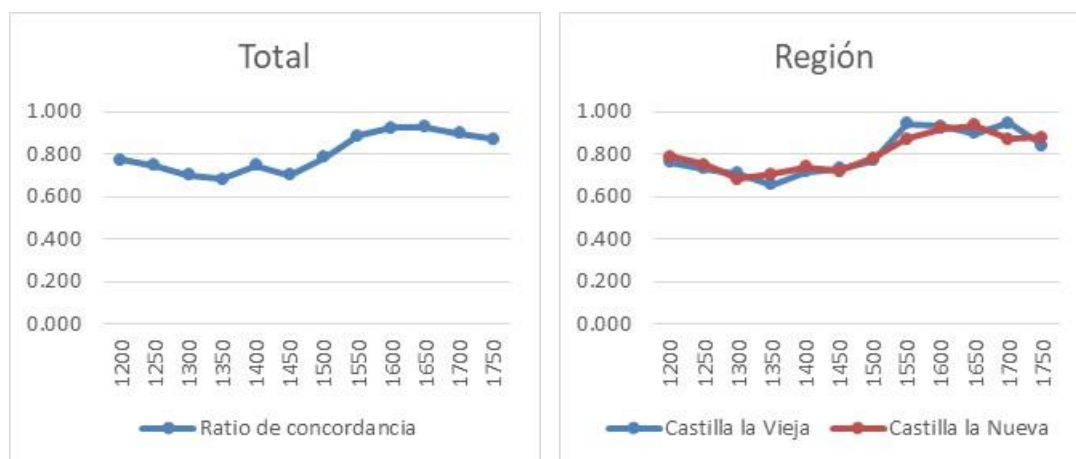


Fig. 19. Ratio de la forma separada. (a) Documento. (b) Letra

2.3.2. Forma abreviada y plena

Formas discordantes. Formas abreviadas (frecuencia): q<ue> (15669), d<ic>ho (3488), d<ic>ha (2540), d<e> (1993), no<n> (1666), ..., Total: 126 183.

Formas concordantes. Formas plenas (frecuencia): de (45616), & (24688), y (19586), el (16626), la (16619), en (15656), a (13262), ..., Total: 536 133.



2.3.3. Mayúscula y minúscula

Forma discordante. Nombres propios más frecuentes con minúscula (frecuencia): perez (446), dios (381), johan (230), ..., Total (29 504).

Forma concordante. Nombres propios más frecuentes con mayúscula (frecuencia): Juan (759), Toledo (298), Pedro (247), ..., Total (13 148).



Fig. 22. Ratio de la mayúscula. Nombre propio. (a) Total. (b) Región.

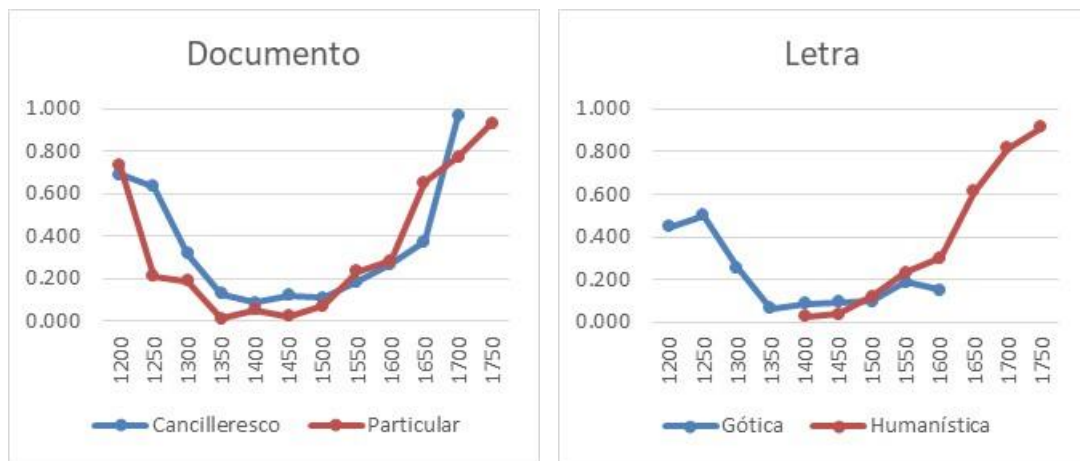


Fig. 23. Ratio de la mayúscula. Nombre propio. (a) Documento. (b) Letra.

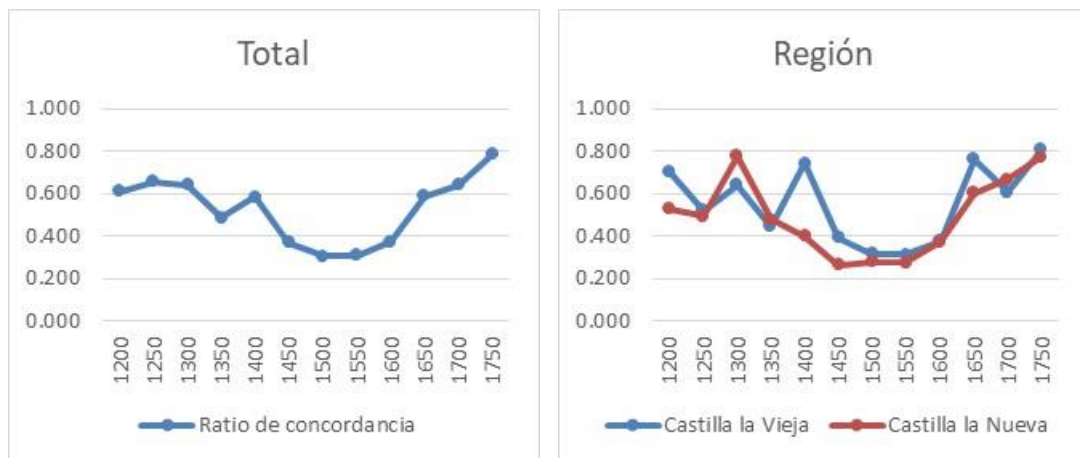


Fig. 24. Ratio de la mayúscula. Otras categorías. (a) Total. (b) Región.

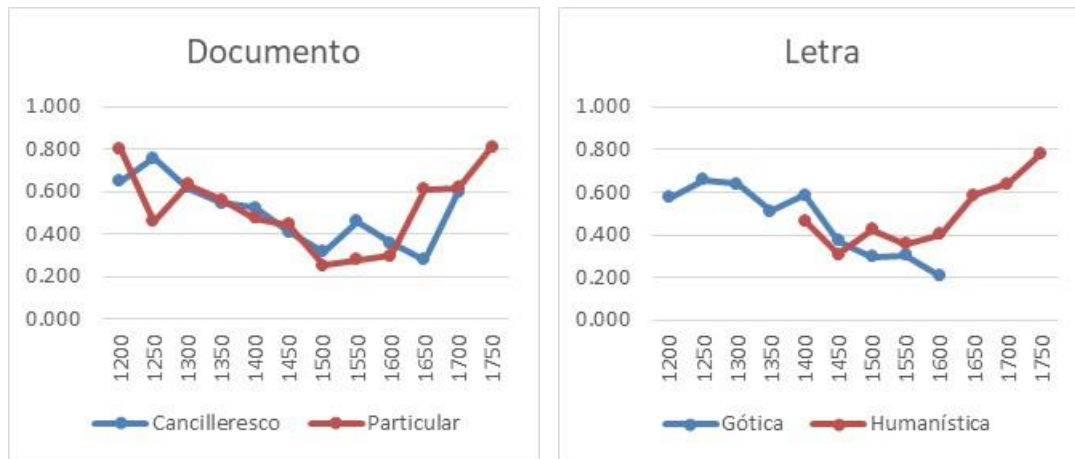


Fig. 25. Ratio de la mayúscula. Otras categorías. (a) Documento. (b) Letra.

2.4. Totalidad

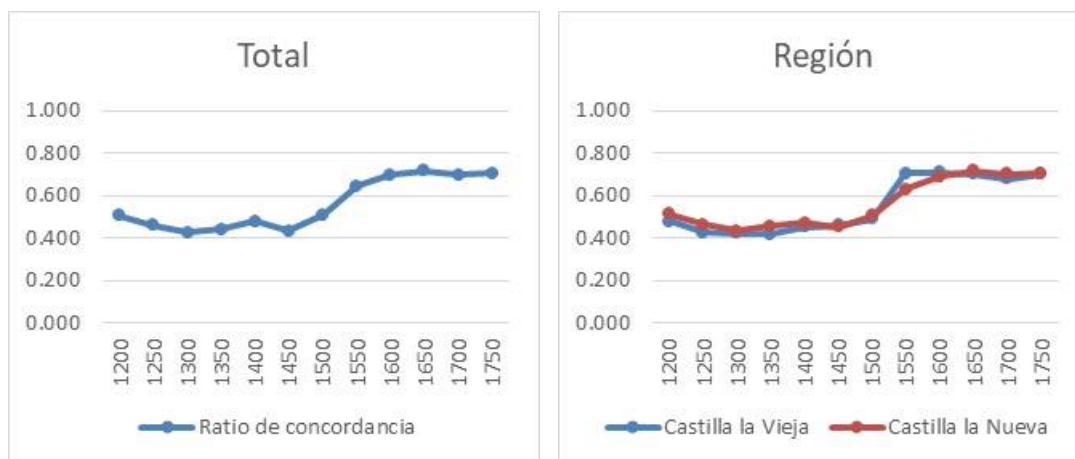


Fig. 26. Ratio de concordancia exhaustiva. (a) Total. (b) Región.

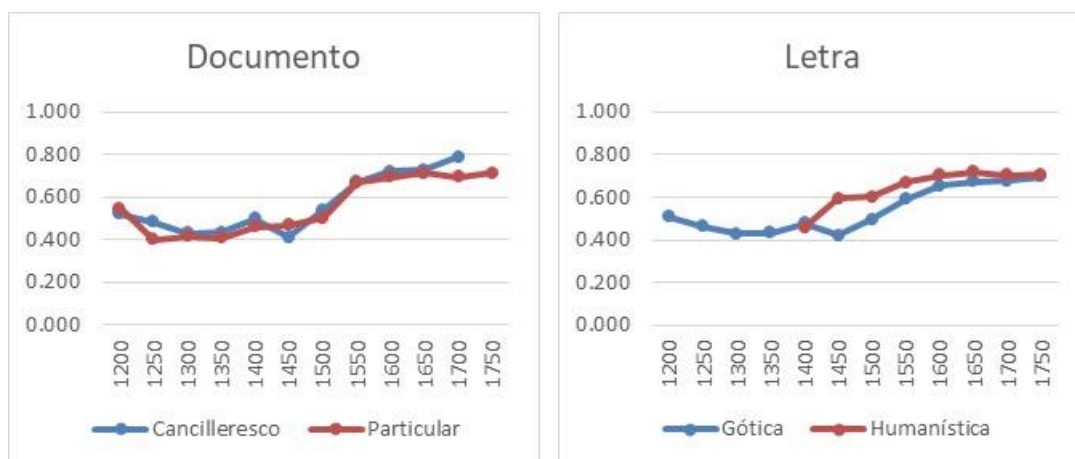


Fig. 27. Ratio de concordancia exhaustiva. (a) Documento. (b) Letra.

*	Con.	Dis.	Suma	RC: Con./Suma
Total	358 470	315 310	673 780	0.532

Tabla 5. Casos concordantes (Con.), discordantes (Dis.) y ratio de concordancia (RC).

Factor	Con.	Dis.	Suma	RC: Con./Suma
L. gótica	192 570	180 901	373 471	0.516
E. media	201 822	187 609	389 431	0.518
C. la Vieja	153 895	137 925	291 820	0.527
C. la Nueva	200 138	173 209	373 347	0.536
D. cancilleresco	95 577	78 926	174 503	0.548
E. moderna	116 243	95 260	211 503	0.550
D. particular	156 648	127 701	284 349	0.551
L. humanística	136 677	107 704	244 381	0.559

Tabla 6. Casos concordantes (Con.), discordantes (Dis.). Factor separado

*	Grupo-1. Discordante	→ Grupo-2. Concordante
Cronología	Edad Media	→ Edad Moderna
Región	Castilla la Vieja	→ Castilla la Nueva
Documento	Cancilleresco	→ Particular
Letra	Gótica	→ Humanística

Tabla 7. Grupo-1. Discordante; Grupo-2. Concordante.

Cronología	Región	Documento	Letra	Con.	Dis.	Suma	RC: C/S
E. media	+C. la Nueva	+D. cancilleresco	+L. gótica	17 765	19 329	37 094	0.479
E. moderna	+C. la Nueva	+D. particular	+L. gótica	4 710	4 543	9 253	0.509
E. media	+C. la Vieja	+D. particular	+L. gótica	22 037	19 190	41 227	0.535
E. media	+C. la Nueva	+D. particular	+L. gótica	4 556	3 947	8 503	0.536
E. moderna	+C. la Vieja	+D. cancilleresco	+L. gótica	6 943	5 878	12 821	0.542
E. moderna	+C. la Nueva	+D. particular	+L. humanística	40 610	33 921	74 531	0.545
E. media	+C. la Vieja	+D. cancilleresco	+L. gótica	49 188	40 499	89 687	0.548
E. moderna	+C. la Vieja	+D. particular	+L. gótica	5 184	4 019	9 203	0.563
E. moderna	+C. la Vieja	+D. cancilleresco	+L. humanística	6 000	4 425	10 425	0.576
E. moderna	+C. la Vieja	+D. particular	+L. humanística	7 916	5 691	13 607	0.582
E. moderna	+C. la Nueva	+D. cancilleresco	+L. gótica	7 900	5 455	13 355	0.592
E. moderna	+C. la Nueva	+D. cancilleresco	+L. humanística	24 266	15 868	40 134	0.605
E. media	+C. la Vieja	+D. particular	+L. humanística	1 630	592	2 222	0.734

Tabla 8. Casos concordantes (Con.), discordantes (Dis.). Factor combinado.

3. Consideraciones finales

3.1. Hipótesis

Hipótesis-1: La historia de los cambios de las formas ortográficas léxicas obedece a una periodización progresiva dividida en tres etapas: Etapa inicial estable larga → Etapa de transición rápida → Etapa moderna estable larga.

Establecemos una periodización de cambios históricos de la ortografía española: etapa antigua (1200-1500), etapa transitoria (1500-1599), etapa moderna (1600-), de acuerdo con los cambios que presentan las variantes ortográficas numéricamente importantes.

Hipótesis-2: Los cambios históricos de la ortografía no son incidentes aleatorios o accidentales, sino naturales y razonables, dependientes de factores lingüísticos (gráficos) y extralingüísticos (históricos, geográficos y sociales).

Los factores lingüísticos (gráficos) de cada caso: las condiciones léxicas en la totalidad de las formas abreviadas, la condición del signo tironiano ('&') y de la fonética histórica de los diptongos crecientes en la conjunción «y», el origen de 'u' latina y la distinción inicial propia de 'v-' en el artículo «un», así como la colisión homonímica y la analogía dentro del paradigma del verbo «haber». Estas condiciones lingüísticas son peculiares de cada caso.

Los factores extralingüísticos (históricos, geográficos y sociales) son comunes en todos los casos tratados.

Grupo-1: Edad Media, Castilla la Vieja, documento cancilleresco y letra gótica

Grupo-2: Edad Moderna, Castilla la Nueva, documento particular y letra humanística

3.2. Imprenta y letra

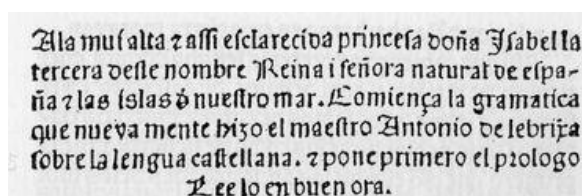


Fig. 28. Nebrija, 1492, letra gótica.

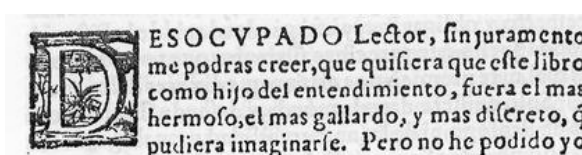


Fig. 29. Cervantes, 1605, letra humanística

La introducción de la letra humanística en la sociedad castellana constituye uno de los aspectos importantes que produjo las transformaciones ortográficas.

Región	Letra	1200	1250	1300	1350	1400	1450	1500	1550	1600	1650	1700	1750
Aragón	Gótica	2	8	15	37	39	7	2					
	Human.						7	8	2	4	3	1	24
C. Vieja	Gótica	13	98	49	23	26	38	45	1	1			
	Human.					1	2	4	14	23	6	9	24
C. Nueva	Gótica	10	25	18	12	20	21	36	33	6			
	Human.							5	228	112	69	34	72

Tabla 9. Documentos de la letra gótica (Gótica) y la letra humanística (Human.) Aragón, Castilla la Vieja (C. Vieja), Castilla la Nueva (C. Nueva).

Documento	Letra	1200	1250	1300	1350	1400	1450	1500	1550	1600	1650	1700	1750
Cancilleresco	Gótica	5	64	28	12	15	29	23	2				
	Huma.							4	24	2	4	1	
Particular	Gótica	4	25	29	3	7	6	17	6	3			
	Huma.						2	3	183	86	34	31	66

Tabla 10. Documentos de la letra gótica (Gótica) y la letra humanística (Huma.) Documento cancilleresco, Documento particular.

Referencias

- Cano Aguilar, Rafael. 1988. *El español a través de los tiempos*. Madrid: Arco Libros.
- Eberenz, Rolf. 1991. "Castellano antiguo y español moderno: reflexiones sobre la periodización en la historia de la lengua", *Revista de Filología Española*, 71, 79-106.
- Eberenz, Rolf. 2009. "La periodización de la historia morfosintáctica del español: propuestas y aportaciones recientes", *Cahiers d'Études Hispaniques Médiévales*, 32, 181-201.
- Labov, William. 1994. *Principles of linguistic change. Vol. 1. Internal factors*. Oxford: Blackwell.
- Marcos García, Juan José. 2012. *Historia del alfabeto y de las letras del abecedario romano*. Madrid: Editorial Dykinson.
- Marín Martínez, Tomás / Ruiz Asencio, José Manuel. 1996. *Paleografía y diplomática. I, II*. Madrid: Universidad Nacional de Educación a Distancia.
- Martín Aizpuru, Leyre. 2022. *La escritura cancillerisca de Fernando III, Alfonso X, Sancho*

IV y Fernando IV. Bern: Peter Lang.

Menéndez Pidal, Ramón. 1942. "El lenguaje del siglo XVI", en Ramón Menéndez Pidal, *La lengua de Cristóbal Colón, el estilo de Santa Teresa y otros estudios sobre el siglo XVI*, Madrid, Espasa-Calpe, 47-84.

Real Academia Española y Asociación de Academias de la Lengua Española. 2010. *Ortografía de la lengua española*. Madrid. Espasa Libros.

Romero Tallafigo, Manuel. 2022. "La escritura humanística", en <https://personal.us.es/tallafigóhumanistica%20.htm> [2 de mayo, 2022]

Ruiz García, Elisa. 2000. "La imprenta en Castilla durante el siglo XV", en Riesco Terrero, Ángel (ed.). *Introducción a la paleografía y la diplomática general*. Madrid: Editorial Síntesis, 177-187.

Salvador, Gregorio / y Lodaes, Juan R. 2001. *Historia de las letras*. Madrid: Espasa Calpe.

Sánchez Lancis, Carlos. 1999. "Sintaxis histórica, informática y periodización del español", en J. M. Bleca / G. Clavería / C. Sánchez / J. Torruella (eds.) *Filología e Informática. Nuevas tecnologías en los estudios filológicos*, Universidad Autónoma de Barcelona, 415-446.

Sánchez Lancis, Carlos. 2001. "Historia de la lengua, gramática histórica y periodización en español", *Estudi General*, 21, 395-412.

Sánchez Lancis, Carlos. 2009. "Corpus diacrónicos y periodización del español", *Cahiers d'Études Hispaniques Médiévales*, 32, 159-180.

Sánchez-Prieto Borja, Pedro. 1998. *Cómo editar los textos medievales. Criterios para su presentación gráfica*. Madrid: Arco/Libros.

Sánchez-Prieto Borja, Pedro. 2004. "La normalización del castellano escrito en el siglo XIII. Los caracteres de la lengua: grafía y fonema", en Rafael Cano Aguilar (coord.), *Historia de la lengua española*. Barcelona: Ariel, 423-448.

Sánchez-Prieto Borja, Pedro / Ueda, Hiroto (2018). "Inventario léxico del corpus CODEA. I. Castilla la Vieja" en <https://lecture.ecc.u-tokyo.ac.jp/~cueda/lyneal/ilc-cv.htm> [27/7/2019]

Nalle, Sara T. 1989. "Literacy and Culture in Early Modern Castile", *Past and Present*, 125, 65-96.

Tamayo, Alberto. 2012. *Historia de la escritura latina e hispánica*. Gijón: Ediciones Trea.

Torrens Álvarez, María Jesús. 2007. *Evolución e historia de la lengua española*. 2a edición. Madrid: Arco/Libros.

Trevor Davies, R. 1973. *El gran siglo de España, 1501-1621*. Madrid. Akal Editor.

Tuten, Donald N. / Tejedero-Herrero, Fernando. 2011. "The Relationship between Historical Linguistics and Sociolinguistics" in Manuel Díaz-Campos (ed.) *The Handbook of Hispanic Sociolinguistics*, Oxford: Blackwell Publishing, 283-302.

[Fin]